

SORPA bs

## Skýrsla framkvæmdastjóra

Lögð fram á stjórnarfund 437 fimmtudaginn 12. nóvember 2020

*Skýrsla framkvæmdastjóra rekur helstu mál sem verið hafa á döfnni í starfi framkvæmdastjóra frá síðasta stjórnarfund.*

- Í MTFS er glímt við byrjunarvandamál svo sem bilanir í færriböndum og við að ná tókum ýmsum tæknilegum þáttum er varða hönnun nýju línunnar, m.a. sóðaskap og vindkælingu. Þá vilja frárennsli stíflast og hefur það leitt til aukakostnaðar. Hugað er að endurbótum til að spara handtök og gera vinnu auðveldari og öruggari. Keypt hefur verið öflug háprýstidæla er losar aðskotaefni af keflum línunnar og hefur skilað miklum tímasparnaði við að þrifa sigtin.
- Plastið sem kemur frá vindskiljum í nýju línunni er afar skítugt - í raun er útilokað að endurnýta það vegna því hversu mengað það er af textíl, pappír og fleiru. Kostnaður við að flytja þetta efni út er afar hár og hækka verður enn frekar gjaldskrá fyrir heimilissorp ef halda á áfram að senda vindskiljuplast til endurvinnslu. Efnið frá Kára virðist vera betra þar sem það er tekið fyrir í vinnslulínunni og verður það áfram sent til endurvinnslu í Svíþjóð.
- Í heild má segja að ný vinnslulína MTFS myndi ganga mjög vel ef í hana bærast eingöngu heimilissorp. Reyndin er hins vegar allt önnur. Með efnisstraumnum berst ýmislegt sem ekkert erindi á í heimilissorp og veldur verulegum vandræðum - sem dæmi má nefna vélarhluti eins og startara, vatnskassa og bremsudiska. Einnig má nefna vatnsrennur - skornar niður í sorptunnulengdir, mikið af textíl (gardínur, buxur, kerrupoka, skiptidýnur og fleira) og mikið magn af grófum úrgangi. Loks má nefna tölvuskjái, glerkrukkur, hjólbarða og síðast en ekki síst efni sem í raun á erindi í endurvinnslufarvegi, svo sem plast og pappír. Hér er bráðnauðsynlegt að bregðast við og í undirbúningi er átak eða vitundarvakning á þessu sviði.
- Í GAJA er búið að taka á móti 1.413 tonnum frá MTFS, þar af 790 í október. Það er 1/3 af þeim afköstum sem ætlunin er að ná á næsta ári. Fyrsta moltan hefur verið 4 vikur í þroskunarkró, eftir 3 vikur í jarðgerð í vinnslukró og hún ætti að vera fullþroskuð í desember. Þá tekur við að sigta moltuna og fjarlægja óhreinindi til að uppfylla skilyrði starfsleyfis.
- Leki uppgötvaðist í gerjunartanki 1 þann 26.10. Lekinn er í um 10 m hæð og er ekki mikill. Ástæðan er galli í samsetningu sem ISTAK mun lagfæra. Strax var hafist handa við að undirbúa ræsingu á tanki 2 og þetta á ekki að hafa mjög truflandi áhrif á rekstur GAJA.
- Gýmir hefur verið rifinn og þróin hulin með greinakurli og timburflis, þá er aðeins eftir frágangur með moldarlagi. Alls 65 kvartanir um lyktarmengun hafa borist frá Leirvogstungu síðan 7.10. Flestar þann 2.11, alls 22. Óvenjulegt er að á þessum árstíma berist lyktarkvartanir en uppspretta þeirra er rein 20. Það kom á óvart því mikil áhersla hefur verið lögð á að bæta yfirlag. Frekari aðgerðir hafa verið í gangi í nóvember, en enn er þó einhver lykt. Orsaka er trúlega að leita í miklum hita í reininni sem og mikill hreyfingu á baggastæðunni. Yfirlag rofnar og þar sem hiti er mikill og niðurbrot hratt getur illa lyktandi gas ruðst út. Ljóst er að þegar er orðin mikil gasmyndun í rein 20 sem mögulega má virkja fyrir en áætlað var.
- Mikil vinna hefur verið lögð í það að kortleggja efnisstrauma plasts. Þetta er fyrst og fremst vegna þess að við samlaginu blasir sú áskorun að afsetja plastríka efnisstrauma frá vindskiljum á ásættanlegan hátt. Einnig eru í gangi breytingar á gjaldskrám Úrvinnslusjóðs og síðast en ekki síst þarf að koma á framfæri réttum upplýsingum til að styðja við gagnsæa og uppbyggilega umræðu í samfélaginu um notkun og ráðstöfun plasts.
- Verulegar breytingar standa fyrir dyrum varðandi rekstur upplýsingakerfa. Samningum um notendabjónustu og netumsjón var sagt upp í haust og eftir verðkönnun hefur verið gengið frá 12 mánaða samningi við Advania um að annast rekstur notendabjónustu, hýsingu og rekstur miðlægra upplýsingakerfa. Tíminn næstu 12 mánuði verður notaður til að undirbúa útboð á þessari þjónustu til framtíðar. Samningurinn við Advania felur í sér umtalsverða hagræðingu fyrir samlagið sem skilar sér frá fyrsta degi.

## MINNISBLAÐ

- til stjórnar SORPU bs. vegna efnisstrauma plasts hjá samlaginu

Miklar breytingar á eðli starfsemi samlagsins sem ganga í gegn þessa mánuðina hafa í för með sér að horfa þarf með nýjum hætti á meðhöndlun og ráðstöfun efnisstrauma sem innihalda plast.

### Samantekt vegna umræðna um plast

- Rannsóknir samlagsins á böggum úrgangi hafa sýnt að verulegur hluti hans er plast sem þannig fer til urðunar; rúmlega 20 þ.tonn árið 2019. Á sama tíma safnast um 2 þ. tonn til endurvinnslu og endurnýtingar í gegnum farvegi SORPU.
- Með gangsetningu nýrrar vinnslulínu í MTFS er miklu magni plasts blásið úr lífrænum heimilisúrgangi með vindskiljum. Áætlað er að hér sé um að ræða 7 þ.tonn af léttu efni á ári og þar af 4 þ.tonn af plastefnum. Athuganir hjá Stena recycling sýna að þessi efnisstraumur er ekki hæfur í frekari flokkun og endurvinnslu og því liggur fyrir að senda hann beint í brennslu.
- Kostnaður við að flytja efnið til Stena gæti numið um 448 mkr á ári miðað við 7 þ. tonn. Endurgreiðsla frá Úrvinnslusjóði gæti hins vegar numið um 90 mkr á ári. Ljóst má vera að þetta dæmi gengur ekki upp. Gjaldskrá þarf að endurspegla raunkostnað og samlaginu er nauðsynlegt að koma þessu efni í ódýrari farveg. Þessi efnisstraumur á sér engan endurvinnslufarveg og ætti í raun að sendast beint í orkuvinnslu. Hér þarf að hafa í huga að þetta efni hefur fram til þessa verið urðað fyrir um 10 kr/kg.
- Einnig þarf að huga að hvernig ná má meira magni plasts út úr straumnum þannig minna fari í brennslufarveg og meira fari í flokkun; í grenndargáma eða plasttunnur. Hér myndi samræming í flokkun og hirðu á plasti skila miklu.
- Gjaldskrá samlagsins byggir á raunkostnaði við meðhöndlun úrgangs. Lítil sem enginn fjárhagslegur hvati hefur verið til að skila flokkuðu plasti til endurvinnslu og endurnýtingar. Þvert á móti bera flestir plastflokkar hærra gjald en almennur heimilisúrgangur. Langmest berst af plasti á endurvinnslustöðvar og eðli málsins samkvæmt eru þetta gjarnan stærri hlutir úr plasti sem ekki bera úrvinnslugjald, auk umbúða.
- Mjög hefur sigið á ógæfuhlið varðandi kostnað samlagsins af ráðstöfun plasts til endurvinnslu allt frá miðju ári 2019. Til að takast á við nýjar áskoranir er tengjast ráðstöfun plastríkra úrgangsstrauma hefur verið stofnaður sérstakur átakshópur sérfræðinga og stjórnenda samlagsins og hefur hópurinn meðal annars fundað með tengiliðum hjá Stena.
- Einnig hefur verið fundað með Úrvinnslusjóði til að fá upplýsingar um nýja gjaldskrá sjóðsins og koma á framfæri sjónarmiðum samlagsins varðandi fyrirkomulag endurgreiðslna úr sjóðnum. SORPA telur að setja þurfi úrvinnslugjald á allt plast til að standa straum af kostnaði við að safna því og koma í endurvinnslu- og endurnýtingarfarveg.

### Um umfjöllun í blaði þann 23.10.2020

Ekki verður undan því vikist að draga fram örfá atriði þar sem sérstaklega var vikið að SORPU bs.

- Fram kom gagnrýni á notkun hugtakanna endurvinnsla, endurnýting og orkuendurvinnslu. Þessi gagnrýni er réttmæt; *orkuendurvinnsla* er villandi orð og brennsla á úrgangi á ekkert skylt við endurvinnslu. Rétt er að notast sem mest við hugtök sem skilgreind eru í lögum 55/2003 um ráðstöfun úrgangs. Því til viðbótar mætti mögulega nota hugtakið orkuvinnsla um brennslu úrgangs í sorpbrennslustöðvum til framleiðslu á raforku og orku til húshitunar.
- Fram kom að veiðarfæri væru flutt utan af landi til urðunar í Álfsnesi, nefnt var dæmi frá Grundarfirði þar sem þetta hefur verið stundað árum saman. Þetta kallar á skoðun á móttökuskilyrðum í Álfsnesi, mögulega innleiðingu upprunavottorða því þau gámafyrirtæki

sem flytja veiðarfæri úr Grundarfirði til urðunar í Álfnesi gera það í skjóli þess að hafa sjálf lögheimili í Reykjavík og því er tekið við úrgangi frá þeim til urðunar hjá byggðasamlaginu.

- Í greininni er því haldið fram að stór hluti af plasti sem sendur er frá Íslandi til Stena endi í höndum Swerec. Dregin er upp vægast sagt dökk mynd af Swerec í greininni og því haldið fram að Swerec sendi plast til fjarlæggra landa (t.d. Lettlands og Malasíu) og þar safnist plastið upp eða hafi valdið miklum umhverfisskaða. Af þessum og öðrum ástæðum hafi norska skilakerfið hætt öllum viðskiptum við Swerec.
- Þessi umfjöllun hefur að vonum vakið spurningar og umræðu. Í fyrsta lagi leikur enginn vafi á samfélagslegri ábyrgð og keðjuábyrgð samlagsins á úrgangsefnum sem það sendir frá sér. Í annan stað er afar dökk mynd dregin upp af hinu sænska fyrirtæki. Vísað er til gamalla mála sem voru leyst með sátt og annað tveggja skilakerfa Noregs á í viðskiptum við Swerec.
- Samlagið á í engum beinum viðskiptum við Swerec en haldinn var sérstakur fundur með Stena í tilefni af þessu. Á þessum fundi kom fram að vissulega sendir Stena þá flokka plastics sem innihalda blöndu af ýmsum plasttegundum til flokkunar hjá Swerec, sem ræður yfir fullkomnasta flokkunarkerfi fyrir plast sem völ er á í Svíþjóð. Sá hluti þessara efnisflokka sem Swerec getur ekki notað beint í framleiðslu sinni er allur sendur til baka til Stena og endar í sorpbrennslustöðvum í Svíþjóð til orkuvinnslu.

#### Rót vandans er framar í virðiskeðjunni

- Í dag virðast vera litlar hömlur á þeim plastumbúðum sem settar eru á markað en þær eru af fjölda ólíkra tegunda og samsetningu sem gerir endurvinnslu á þeim flókna. Forsenda endurvinnslu er flokkun eftir plasttegund og það krefst öflugt tækjabúnaðar að ná þeim tegundum sem eru heppilegar til endurvinnslu frá öðrum sem eingöngu eru hæfar til brennslu með orkuframleiðslu. Smæð markaðarins hér setur innlendri endurvinnslu verulegar skorður.
- Ekki er ljóst hve mikill hvati er í kerfi Úrvinnslusjóðs fyrir framleiðendur umbúða að nota plast sem sannarlega er hægt að endurvinna. Æskilegt væri að auka hvata til þess að framleiðendur nýti fremur þær plasttegundir sem hægt er að endurvinna en þær tegundir sem eingöngu eru hæfar til brennslu. Í dag er allt of stór hluti umbúða samsettar úr fleiri en einni plasttegund (lamineraðar) eða úr tegundum sem vitað er að endurvinnsluaðilar geta ekki nýtt til annars en orkuframleiðslu með brennslu. Það þarf því að ráðast að rót vandans framar í virðiskeðjunni.
- Þá er ekki ljóst hvort einhver hvati er til að nota endurunnið plast í umbúðir fremur en „nýtt“ plast í kerfinu í dag. Það er skoðun okkar að kerfið þurfi að hvetja enn frekar til hringrásar því það er ekki nóg að koma efni til endurvinnslu ef engin eftirspurn er eftir endurunnu plasti.
- Það má kalla grunnhlutverk SORPU að hvetja til og örva umræðu um þessi mikilvægu mál og í ráði er að halda málþing á næstu vikum til að vekja fólk og fyrirtæki til vitundar um nauðsyn þess að draga úr notkun plastics og velja plasttegundir sem henta til endurvinnslu.

#### Niðurlag

Brýnt er að beina athygli að mikilvægustu ástæðum þess að plast er vandamál. Þar er vísað til hins gríðarlega innflutnings og notkunar plastics, og þeirrar staðreyndar að fólk og fyrirtæki hafa alltof litla hvata til að flokka og skila plasti til endurnýtingar og því er stærstum hluta þess því miður skilað óflokkuðum til urðunar. Mikið magn plast er í umferð sem er einfaldlega ekki hægt að endurvinna. Þessu mætti breyta með því að velja endurvinnanleg plastefni í mun meira mæli. Eins þarf að beina því plasti sem ekki er hægt að endurvinna í brennslu, fremur en urðun.

Reykjavík 9. nóvember 2020

Helgi Þór Ingason (fyrir hönd átakshóps samlagsins um plast)

Árshlutareikningur með sundurliðunum

**SORPA bs.**

Janúar– september 2020

ÓENDURSKOÐAÐ



**Efnisyfirlit:**

Rekstrarreikningur janúar- september 2020 .....	3
Efnahagsreikningur.....	4
Sjóðstreymi janúar- september 2020 .....	6
Skýringar.....	7
Fylgigögn með árshlutareikningi 2020.....	16

ÓENDURSKOÐAÐ

## Rekstrarreikningur janúar- september 2020

	Skýr.	1/1-30/9/2020	1/1-30/9/2019	2019
<b>Rekstrartekjur</b>				
Þjónustutekjur.....		2.772.171.678	2.954.226.130	3.838.693.885
Aðrar tekjur.....		0	9.518.683	9.518.683
	3	<u>2.772.171.678</u>	<u>2.963.744.813</u>	<u>3.848.212.568</u>
<b>Rekstrargjöld</b>				
Laun og launatengd gjöld.....	15	963.451.875	896.907.712	1.198.070.885
Rekstrarkostnaður.....		1.549.119.850	1.738.337.680	2.277.361.208
Afskriftir.....	2,6	141.372.095	169.184.319	222.565.565
	4	<u>2.653.943.820</u>	<u>2.804.429.711</u>	<u>3.697.997.658</u>
Hagnaður fyrir fjármunatekjur og (fjármagnsgjöld)		118.227.858	159.315.102	150.214.910
<b>Fjármunatekjur og (fjármagnsgjöld)</b>				
Fjármunatekjur og (fjármagnsgjöld).....	5	(103.923.858)	(40.052.757)	(52.609.018)
Áhrif hlutdeildarféлага.....		0	0	(1.321.587)
		<u>(103.923.858)</u>	<u>(40.052.757)</u>	<u>(53.930.605)</u>
<b>Hagnaður ársins.....</b>		<b><u>14.304.000</u></b>	<b><u>119.262.345</u></b>	<b><u>96.284.305</u></b>

# Efnahagsreikningur

## Eignir

		Skýr 1/1-30/9/2020	1/1-30/9/2019	2019
<b>Fastafjármunir</b>				
<b>Varanlegir reksstrarfjármunir:</b>	2, 6			
Gufunes móttökustöð.....		873.488.230	548.099.570	563.936.478
Álfsnes urðunarstöð.....		5.519.281.646	4.277.998.698	4.919.275.081
Gufunes vélar og tæki.....		919.435.004	445.959.087	883.314.031
Endurvinnslustöðvar.....		396.463.726	412.749.993	408.678.382
		<u>7.708.668.606</u>	<u>5.684.807.348</u>	<u>6.775.203.972</u>
<b>Áhættufjármunir og langtímakröfur:</b>				
Eignarhlutir í öðrum félögum.....	7	24.336.754	25.658.341	24.336.754
Fyrirframgreiddur kostnaður.....	8	0	37.693.217	0
Bundnar bankainnstæður.....		104.797.727	91.349.684	40.674.566
		<u>129.134.481</u>	<u>154.701.242</u>	<u>65.011.320</u>
<b>Fastafjármunir</b>		<u>7.837.803.087</u>	<u>5.839.508.590</u>	<u>6.840.215.292</u>
<b>Veltufjármunir</b>				
<b>Skammtímakröfur:</b>				
Viðskiptakröfur.....	2	197.942.780	236.318.880	155.146.186
Aðrar kröfur.....		18.607.691	145.716.348	58.795.814
Kröfur á tengd félög.....	17	272.236.173	201.342.013	237.366.614
Fyrirframgreiddur kostnaður.....	8	37.693.272	150.772.866	150.773.091
<b>Handbært fé:</b>	2			
Bankainnstæður.....		29.684.113	430.418.182	441.568.409
<b>Veltufjármunir</b>		<u>556.164.029</u>	<u>1.164.568.289</u>	<u>1.043.650.114</u>
<b>Eignir samtals</b>		<u>8.393.967.116</u>	<u>7.004.076.879</u>	<u>7.883.865.406</u>

30. september 2020

**Skuldir og eigið fé**

<b>Eigið fé</b>	<b>Skýr</b>	<b>1/1-30/9/2020</b>	<b>1/1-30/9/2019</b>	<b>2019</b>
Stofnfé.....	9	1.380.842.568	886.962.568	886.962.568
Óráðstafað eigið fé.....		<u>2.936.906.942</u>	<u>2.945.580.982</u>	<u>2.922.602.942</u>
<b>Eigið fé samtals</b>	<b>10</b>	<u><u>4.317.749.510</u></u>	<u><u>3.832.543.550</u></u>	<u><u>3.809.565.510</u></u>
<b>Skuldbindingar</b>				
Skuldbinding vegna ábyrgðar á urðunarstað..	12	105.109.151	94.160.503	97.726.239
Skuldbinding vegna endurvinnslustöðva.....	13	<u>319.652.861</u>	<u>290.265.198</u>	<u>292.313.989</u>
<b>Skuldbindingar</b>		<u><u>424.762.012</u></u>	<u><u>384.425.701</u></u>	<u><u>390.040.228</u></u>
<b>Langtímaskuldir:</b>				
Skuldir við lánastofnanir.....	11	<u>2.485.978.697</u>	<u>1.642.716.688</u>	<u>2.571.546.849</u>
		<u><u>2.485.978.697</u></u>	<u><u>1.642.716.688</u></u>	<u><u>2.571.546.849</u></u>
<b>Skammtímaskuldir:</b>				
Viðskiptaskuldir.....		280.430.951	610.107.454	416.965.640
Skuldir við tengda aðila.....		3.356.335	73.414.212	130.325.364
Ýmsar skammtímaskuldir.....		251.776.282	156.920.359	301.061.480
Skammtíma bankalán.....		398.355.898	0	176.900
Næsta árs afborganir langtímaskulda.....	11	<u>231.557.431</u>	<u>303.948.915</u>	<u>264.183.435</u>
<b>Skammtímaskuldir</b>		<u><u>1.165.476.897</u></u>	<u><u>1.144.390.940</u></u>	<u><u>1.112.712.819</u></u>
<b>Skuldir samtals</b>		<u><u>4.076.217.606</u></u>	<u><u>3.171.533.329</u></u>	<u><u>4.074.299.896</u></u>
<b>Skuldir og eigið fé samtals</b>		<u><u>8.393.967.116</u></u>	<u><u>7.004.076.879</u></u>	<u><u>7.883.865.406</u></u>



## Sjóðstreymi janúar- september 2020

<b>Handbært fé frá (til) rekstri</b>	<b>Skýr.</b>	<b>1/1-30/9/2020</b>	<b>1/1-30/9/2019</b>	<b>2019</b>
Frá rekstri:				
Hagnaður af reglulegri starfsemi		14.304.000	119.262.345	96.284.305
Rekstrarliðir sem ekki hafa áhrif á fjárstreymi:				
Afskriftir.....	2, 6	141.372.095	169.184.319	222.565.565
Sölutap (hagnaður) fastafjármuna.....		0	15.246.500	(75.575)
Áhrif hlutdeildarfélaga.....	7	0	(75.575)	1.321.587
Verðbætur.....		42.582.780	0	24.147.360
Veltufé frá rekstri		<u>198.258.875</u>	<u>303.617.589</u>	<u>344.243.242</u>
Breytingar á rekstrartengdum eignum og skuldum				
Skammtíma kröfur, lækkun (hækkun).....		75.601.789	(31.623.501)	138.138.110
Skammtíma skuldir, hækkun (lækkun).....		85.390.082	340.749.520	348.836.879
Breytingar á rekstrar. eignum og skuldum		<u>160.991.871</u>	<u>309.126.019</u>	<u>486.974.989</u>
<b>Handbært fé frá (til) rekstrar</b>		<u>359.250.746</u>	<u>612.743.608</u>	<u>831.218.231</u>
<b>Fjárfestingarhreyfingar</b>				
Fjárfest í Gufunesi.....	6	(436.734.238)	(396.392.550)	(888.236.136)
Fjárfest í Álfsnesi og svæðisáætlun.....	6	(650.317.322)	(2.511.100.439)	(3.167.106.331)
Fjárfest í endurvinnslustöðvum.....	6	0	0	0
Söluverð fastafjármuna.....		0	987.258	987.258
Breyting bundinna innstæðna.....		(64.123.161)	(8.308.457)	40.592.491
<b>Fjárfestingahreyfingar</b>		<u>(1.151.174.721)</u>	<u>(2.914.814.188)</u>	<u>(4.013.762.718)</u>
<b>Fjármögnunarhreyfingar</b>				
Ábyrgðagjald v/urðunarstaða.....	12	7.382.912	8.250.697	13.590.603
Ný langtímalán.....		0	1.750.000.000	2.740.000.000
Greiddar afborganir langtímalána.....		(163.144.068)	(91.963.773)	(202.485.680)
Breyting á skuldbindingum endurvinnslustöðva...		41.920.835	40.727.374	47.533.510
Stofnfjárukning.....		493.880.000	200.000.000	199.999.999
		<u>380.039.679</u>	<u>1.907.014.298</u>	<u>2.798.638.432</u>
<b>Hækkun(lækkun) á handbæru fé.....</b>		<b>(411.884.296)</b>	<b>(395.056.282)</b>	<b>(383.906.055)</b>
Handbært fé í ársbyrjun.....		<u>441.568.409</u>	<u>825.474.464</u>	<u>825.474.464</u>
Handbært fé í árslok.....		<u>29.684.113</u>	<u>430.418.182</u>	<u>441.568.409</u>

# Skýringar

## Starfsemi

1. Fyrirtækið er skráð undir nafninu SORPA bs. í fyrirtækjaskrá og þjóðskrá.

Byggðasamlagið heitir SORPA bs. sem stendur fyrir Sorpeyðing höfuðborgarsvæðisins byggðasamlag. Heimili þess og varnarþing er í Reykjavík. Það er stofnað í samræmi við ákvæði IX. kafla sveitarstjórnarlaga nr. 8/1986 með síðari breytingum (nr. 45/1998) um samvinnu sveitarfélaga við framkvæmd einstakra verkefna.

Tilgangur byggðasamlagsins er að annast meðhöndlun úrgangs sbr. lög nr. 55/2003 fyrir sex sveitarfélög á höfuðborgarsvæðinu, sem öll eru stofnaðilar að því.

## Reikningsskilaaðferðir

### Grundvöllur reikningsskilanna

2. Árshlutareikningurinn er gerður í samræmi við lög um ársreikninga og reglugerð um framsetningu og innihald ársreikninga. Árshlutareikningurinn er byggður á kostnaðarverðsreikningsskilum og er gerður í meginatriðum eftir sömu reikningsskilaaðferðum og árið áður. Fjárhæðir eru í íslenskum krónum.

Við gerð árshlutareiknings ber stjórnendum samlagsins að meta ýmsa liði árshlutareikningsins. Matsaðferðirnar byggja á góðri reikningsskilavenju. Endanlega niðurstaða sem verður við innlausn eða sölu þeirra liða, sem metnir voru, getur orðið önnur en niðurstaða mats stjórnenda.

Eftirfarandi er samantekt á helstu reikningsskilaaðferðum samlagsins.

### Mat og ákvarðanir

Í samræmi við lög um ársreikninga ber stjórnendum við gerð árshlutareiknings að meta, draga ályktanir og taka ákvarðanir sem hafa áhrif á eignir, skuldir, tekjur og gjöld á reikningsskiladegi. Það sama gildir um ábyrgð stjórnenda varðandi upplýsingar í skýringum árshlutareiknings. Við mat og ályktanir byggja stjórnendur á reynslu og ýmsum öðrum þáttum sem taldir eru viðeigandi og mynda grundvöll ákvarðana sem teknar eru um bókfært verð eigna og skulda sem ekki liggur fyrir með öðrum hætti.

Breytingar á reikningshaldslegu mati eru færðar á því tímabili sem þær eiga sér stað.

### Verðlags- og gengisviðmið

Eignir og skuldir, sem bundnar eru verðlagsvísitölu eða gengi erlendra gjaldmiðla eru færðar í árshlutareikninginn miðað við verðlag eða gengi í lok tímabilsins. Verðbætur og gengismunur sem myndast eru færð í rekstrarreikning.

### Skráning tekna

Tekjur eru færðar í árshlutareikninginn þegar kröfuréttur myndast.

Tekjur af vörusölu og þjónustu eru færðar þegar til þeirra hefur verið unnið. Vörusala er skráð þegar vörur eru afhentar eða verulegur hluti áhættu og ávinning af eignarhaldi flyst yfir til kaupanda. Þjónustutekjur eru færðar þegar þjónustan hefur verið innt af hendi.

## Lotun gjalda

Útgjöld eru færð í árshlutareikninginn á því tímabili sem til þeirra er stofnað og kröfurettur seljanda hefur myndast.

## Varanlegir rekstrarfjármunir

Eignir eru skráðar meðal varanlegra rekstrarfjármuna þegar líklegt er að hagrænn ávinningur tengdur eigninni muni nýtast samlaginu og hægt er að meta kostnað vegna eignarinnar með áreiðanlegum hætti. Varanlegir rekstrarfjármunir eru upphaflega skráðir á kostnaðarverði. Kostnaðarverð varanlegra rekstrarfjármuna samanstendur af kaupverði og öllum beinum kostnaði við að koma eigninni í tekjuhæft ástand.

Afskriftir eru reiknaðar sem fastur hundradshluti miðað við áætlaðan nýtingartíma rekstrarfjármuna þar til að niðurlagsverði er náð. Hagnaður eða tap vegna sölu eigna er mismunur söluverðs og bókfærðs verðs eigna á söluþegi.

Áætlaður nýtingartími greinist þannig:

Gufunes, móttökustöð .....	5 - 25 ár
Álfsnes .....	5 - 10 ár
Vélar og tæki .....	5 - 9 ár
Endurvinnslustöðvar .....	0 - 25 ár

## Leigðar eignir

Leigusamningar, sem eru með þeim skilmálum að efnislega öll áhætta og ávinningur sem fylgja eignarhaldi á hinum leigðu eignum færast yfir til samlagsins, eru flokkaðar sem fjármögnunarleigusamningar. Við upphaflega skráningu í bókhaldi eru eignirnar færðar á gangvirði eða núvirði lágmarksleigugreiðslna, hvort sem lægra reynist. Á síðari reikningsskiladögum eru eignirnar færðar samkvæmt þeirri reikningsskilaaðferð sem gildir um viðkomandi eignir.

Aðrir leigusamningar teljast til rekstrarleigusamninga og eru hinar leigðu eignir ekki færðar til eignar.

## Eignarhlutir í félögum

SORPA bs. á 100% eignarhlut í Metan ehf. Ekki er færð hlutdeild í tekjum tímabilsins. Ekki eru gerð samstæðureikningsskil þar sem það hefur óverulega þýðingu fyrir rekstur og efnahag samstæðunnar vegna smæðar sbr. 70. gr. laga nr. 3/2006.

## Viðskiptakröfur

Viðskiptakröfur eru færðar á nafnverði að frádreginni niðurfærslu til að mæta þeim kröfum sem kunna að tapast. Niðurfærslan er byggð á mati á tapsáhættu gagnvart einstökum kröfum og kröfunum í heild. Óbein niðurfærsla viðskiptakrafna nam 2,4 millj. kr. í lok tímabilsins. Afskrifaðar tapaðar viðskiptakröfur á tímabilinu námu 1,03 millj. kr.

## Handbært fé

Sjóður og bankainnstæður teljast til handbærs fjár í efnahagsreikningi og við gerð sjóðstreymis.

### Rekstrartekjur

#### 3. Rekstrartekjur sundurliðast þannig:

	1/1-30/9/2020	1/1-30/9/2019	2019
Móttökugjöld.....	1.977.470.479	2.182.744.513	2.814.276.433
Endurvinnsluafurðir.....	399.765.685	425.847.121	535.530.156
Endurvinnslustöðvar.....	1.111.334.671	971.624.462	1.285.841.236
Grenndargámar.....	55.660.620	47.845.757	64.866.186
Útseld þjónusta.....	50.989.399	50.087.957	70.023.689
Aðrar tekjur.....		9.518.683	9.518.683
Nytjamarkaður.....	225.483.482	245.019.316	324.991.656
Vinna milli deilda - eigin not.....	(1.048.532.658)	(968.942.996)	(1.256.835.471)
	<u>2.772.171.678</u>	<u>2.963.744.813</u>	<u>3.848.212.568</u>

### Rekstrargjöld

#### 4. Rekstrargjöld sundurliðast þannig:

	1/1-30/9/2020	1/1-30/9/2019	2019
Yfirstjórn og sameiginlegur kostnaður.....	325.523.893	244.483.676	341.293.275
Móttöku- og urðunarkostnaður.....	1.981.530.898	2.261.616.795	2.934.475.548
Grenndargámar.....	55.660.620	47.845.757	64.866.186
Rekstur útleigðs húsnæðis.....	2.903.885	2.782.702	3.365.228
Nytjamarkaður.....	225.522.511	245.019.315	324.991.656
Rekstur endurvinnslustöðva.....	1.111.334.671	971.624.462	1.285.841.236
Vinna milli deilda - eigin not.....	(1.048.532.658)	(968.942.996)	(1.256.835.471)
	<u>2.653.943.820</u>	<u>2.804.429.711</u>	<u>3.697.997.658</u>

#### 5. Fjármunatekjur og fjármagnsgjöld sundurliðast þannig:

	1/1-30/9/2020	1/1-30/9/2019	2019
Vaxtatekjur og verðbætur.....	572.365	1.379.813	26.454.986
Vaxtagjöld og verðbætur.....	(104.496.223)	(41.432.570)	(79.262.786)
Gengismunur.....			198.782
	<u>(103.923.858)</u>	<u>(40.052.757)</u>	<u>(52.609.018)</u>

## Varanlegir rekstrarfjármunir

6. Varanlegir rekstrarfjármunir og afskriftir, sem reiknaðar eru sem fastur árlegur hundraðshluti, greinast þannig:

<i>fjárhæðir í þús. kr.</i>	<b>Gufunes móttökustöð</b>	<b>Álfsnes urðunarstöð svæðisáætlun</b>	<b>Gufunes vélar og tæki</b>	<b>Endurvinnslu- stöðvar</b>	<b>Samtals</b>
Heildarverð 1.1.2020.....	1.598.497	5.685.356	1.465.601	628.101	9.377.555
Afskrifað áður.....	(819.933)	(767.346)	(795.650)	(219.422)	(2.602.351)
Bókfært verð í upphafi árs....	778.564	4.918.010	669.951	408.679	6.775.204
Viðbót á tímabilinu.....	113.519	650.317	323.215	0	1.087.051
Selt og niðurlagt á tímabilinu.	0	0	0	0	0
Afskrifað á tímabilinu.....	(18.595)	(49.045)	(73.731)	(12.215)	(153.587)
Bókfært verð 30.09.2020.....	873.488	5.519.282	919.435	396.464	7.708.669

Afskriftarhlutföll 12 mán..... 4-20% 10-20% 12-25% 0-4%

Afskriftir færast eftirfarandi:

Í rekstur.....	141.372
Til lækkunar á skuldbindingu vegna endurvinnslustöðva.....	12.215
	<u>153.587</u>

Opinbert mat fasteigna í september 2020 skiptist þannig í þús. kr.:

	<b>Fasteignamat 30/09/2020</b>	<b>Brunabótamat 30/09/2020</b>	<b>Bókfært virði 30/09/2020</b>
Gufunes, móttökustöð.....	1.339.680	1.683.350	873.488
Annað.....	2.521.055	179.540	6.835.180
	<u>3.860.735</u>	<u>1.862.890</u>	<u>7.708.669</u>

Vátryggingarverð véla og tækja byggðasamlagsins nam 3.431,5 millj. kr. samkvæmt mati tryggingafélagsins.

## Eignarhlutir í öðrum félögum

7. Eignarhlutir í öðrum félögum greinast þannig:

	<b>Eignarhlutur</b>	<b>Nafnverð</b>	<b>Bókfært verð</b>
Metan ehf.....	100%	47.000.000	24.336.754
		<u>47.000.000</u>	<u>24.336.754</u>

### Fyrirframgreiddur kostnaður

8. REIN20 var tekin í notkun í lok árs 2017. Á tímabilinu voru gjaldfærðar 113 millj. kr. vegna urðunar í reinina. Eftirstöðvar fyrirframgreidds kostnaðar vegna reinarinnar er 37,7 millj. kr. verður gjaldfærður út rekstrarárið.

Áætluð dreifing greinist þannig út rekstrarárið:

	Samtals
01.10.2020-30.09.2021.....	37.693.273
	<u>37.693.273</u>

### Eigið fé

9. Stofnfé sundurliðast þannig:

	Eignar - hluti	Stofnfé 30.09.2020
Reykjavíkurborg .....	59,2%	818.113.104
Kópavogur.....	15,1%	208.521.776
Hafnarfjörður.....	12,5%	172.886.499
Garðabær.....	6,8%	93.766.647
Mosfellsbær.....	4,5%	62.641.017
Seltjarnarnes.....	1,8%	24.913.525
	<u>100,0%</u>	<u>1.380.842.568</u>

10. Breytingar á eigin fé SORPU bs. greinast þannig:

	Stofnfé	Annað eigið fé	Samtals
Eigið fé 1.1.2020.....	886.962.568	2.922.602.942	3.809.565.510
Innborgað stofnfé.....	493.880.000	0	493.880.000
Hagnaður tímabilsins.....	0	14.304.000	14.304.000
Eigið fé samtals 30.09.2020.....	<u>1.380.842.568</u>	<u>2.936.906.942</u>	<u>4.317.749.510</u>

## Langtímaskuldir:

### 11. Yfirlit um langtímaskuldir:

	Vaxtakjör 30.9.2020	Eftirstöðvar 30.9.2020	Eftirstöðvar 30.9.2019
Íslandsbanki.....	NVT 2,90	5.111.410	34.673.814
Íslandsbanki.....	ÓVTR 3,24%- 4,08%	933.333.334	1.000.000.000
Lánasjóður sveitarfélaga.....	NVT 1,60-3,45%	1.734.905.483	827.532.809
Eignaleigur.....	ÓVTR 3,85%-4,40%	44.185.899	84.458.980
		<u>2.717.536.126</u>	<u>1.946.665.603</u>
Næsta árs afborgun langtímaskulda.....		(234.677.956)	(135.988.315)
		<u>2.482.858.170</u>	<u>1.810.677.288</u>

### Langtímaskuldir greinast þannig:

	30.9.2020	30.9.2019
Skuldir vegna byggðasamlagsins.....	2.641.249.453	1.824.575.230
Skuldir vegna endurvinnslustöðva.....	76.286.673	122.090.373
	<u>2.717.536.126</u>	<u>1.946.665.603</u>

### Afborganir af langtímaskuldum félagsins greinast þannig á næstu ár.

	30.9.2020	30.9.2019
01.10.2020 - 30.09.2021.....	234.677.956	303.948.915
01.10.2021 - 30.09.2022.....	229.275.528	262.903.988
01.10.2022 - 30.09.2023.....	215.616.236	257.393.724
01.10.2023 - 30.09.2024.....	200.526.618	243.292.053
01.10.2024 - 30.09.2025.....	789.905.946	227.556.505
Afborgun síðar.....	1.047.533.842	651.570.418
Langtímaskuldir alls.....	<u>2.717.536.126</u>	<u>1.946.665.603</u>

## Skuldbindingar

12. Í samræmi við 11. og 31. gr. laga nr. 55/2003 um meðhöndlun úrgangs, 10 gr. reglugerðar nr. 737/2003 um meðhöndlun úrgangs og 17. gr. reglugerðar nr. 738/2003 um urðun úrgangs, tók stjórn SORPU bs. ákvörðun um að leggja á sérstakt gjald á urðaðan úrgang til að uppfylla ákvæði framangreindra laga og reglugerða um ábyrgð á eftirliti og vöktun með urðunarstaðnum í 30 ár eftir að honum hefur verið lokað. Gjaldið leggst á allan urðaðan úrgang frá 16. júlí 2009 að telja. Ábyrgðin er í samræmi við 17. gr. lið b í reglugerð nr. 738/2003.

Til gjalda á tímabilinu eru færðar 6,8 millj. kr. og nemur skuldbinding vegna ábyrgðar á urðunarstað í lok tímabilsins 104,8 millj. kr.

Húsaleiguskuldbinding SORPU bs. nemur 51,9 millj. kr. í lok tímabilsins.

13. Endurvinnslustöðvar eru í eigu sveitarfélaganna og er færð skuldbinding vegna þeirra í bókum SORPU bs. Á móti lánunum sem tekin voru vegna endurvinnslustöðva á SORPA bs. kröfu á hendur sveitarfélögunum og dregst hún frá skuldbindingunni.

Breyting skuldbindingarinnar er eftirfarandi á tímabilinu:

	30.09.2020	30.09.2019
Skuldbinding vegna endurvinnslustöðva í ársbyrjun.....	408.678.382	424.964.824
Krafa á sveitarfélögin, vegna langtímalána endurvinnslustöðva, í ársbyrjun.....	(115.318.600)	(158.976.867)
Afskrift á tímabilinu.....	(12.214.832)	(12.214.833)
Vextir og uppreikningur langtímalána.....	(5.485.313)	(7.699.728)
Greiðslur frá sveitarfélögunum.....	44.320.331	44.191.802
Fjárfesting umfram lántöku.....	0	0
	<u>319.979.968</u>	<u>290.265.198</u>

Skuldbindingin sundurliðast þannig:

	30.09.2020	30.09.2019
Endurvinnslustöðvar í árslok.....	396.463.550	412.749.991
Langtímalán og áfallnir vextir vegna endurvinnslustöðva.....	(76.483.582)	(122.484.793)
	<u>319.979.968</u>	<u>290.265.198</u>

Skuldbindingin skiptist í hlutfalli við íbúafjölda sveitarfélaga þann 31. desember 2019

		30.09.2020	30.09.2019
Reykjavíkurborg.....	56,34%	180.282.402	163.998.182
Kópavogur.....	16,30%	52.166.764	47.087.579
Hafnarfjörður.....	12,88%	41.216.827	37.909.383
Garðabær.....	7,26%	23.246.291	20.749.595
Mosfellsbær.....	5,18%	16.582.903	14.588.366
Seltjarnarnes.....	2,03%	6.484.781	5.932.093
		<u>319.979.968</u>	<u>290.265.198</u>



## Veðsetningar og ábyrgðarskuldbindingar

14. Sveitarfélög sem standa að byggðasamlaginu bera einfalda ábyrgð á fjárhagsskuldbindingum þess gagnvart kröfuhöfum. Innbyrðis skiptist ábyrgðin í hlutfalli við íbúafjölda þeirra.

Eignir samlagsins eru ekki veðsettar aðrar en þær sem keyptar eru með fjármögnunarleigu, sjá skýringu 11.

## Önnur mál

### Laun og launatengd gjöld

15. Laun og launatengd gjöld greinast þannig:

#### Laun og launatengd gjöld

	1/1-30/9/2020	1/1-30/9/2019	2019
Laun.....	755.384.339	714.449.639	951.650.146
Launatengd gjöld.....	208.067.536	182.458.073	246.420.739
Laun og launatengd gjöld samtals.....	<u>963.451.875</u>	<u>896.907.712</u>	<u>1.198.070.885</u>
Ársverk	114	109	113

Laun stjórnar og framkvæmdastjóra námu 26,1 millj. kr. á tímabilinu janúar - september 2020

16. Þóknarir endurskoðenda

Þóknarir endurskoðenda greinast þannig:

	1/1-30/9/2020	1/1-30/9/2019	2019
Endurskoðun.....	1.320.995	1.911.183	4.710.123
Önnur þjónusta.....	184.700	3.410.425	5.290.800
Innri endurskoðun.....	2.964.765	2.019.345	2.690.670
Þóknarir endurskoðenda samtals.....	<u>4.470.460</u>	<u>7.340.953</u>	<u>12.691.593</u>

17. Tengdir aðilar eru:

	1/1-30/9/2020	1/1-30/9/2020	1/1-30/9/2020	1/1-30/9/2020
	Seld þjón. & vörur	Keypt þjón. & vörur	Kröfur	Skuldir
<b>Tengdir aðilar 2020</b>				
Eigendur og dótturfélög þeirra.....	1.330.219.420	100.385.478	230.993.223	2.487.811
Óuppgert vegna endurvinnslustöðva.....			40.405.338	
Óuppgert vegna grenndargáma.....				214.030
Metan ehf. dótturfélag SORPU bs.....	5.542.173	4.675.471	837.612	654.494
	<u>1.335.761.593</u>	<u>105.060.949</u>	<u>272.236.173</u>	<u>3.356.335</u>
	1/1-30/9/2019	1/1-30/9/2019	1/1-30/9/2019	1/1-30/9/2019
	Seld þjón. & vörur	Keypt þjón. & vörur	Kröfur	Skuldir
<b>Tengdir aðilar 2019</b>				
Eigendur og dótturfélög þeirra.....	1.329.636.000	129.098.742	199.701.318	4.804.570
Óuppgert vegna endurvinnslustöðva.....				67.977.323
Óuppgert vegna grenndargáma.....			55.559	
Metan ehf. dótturfélag SORPU bs.....	5.265.274	4.556.791	1.585.136	632.319
	<u>1.334.901.274</u>	<u>133.655.533</u>	<u>201.342.013</u>	<u>73.414.212</u>

18. Atburðir eftir reikningsskiladag

Í mars 2020 fóru áhrif faraldurs vegna COVID-19 veirunnar að gæta í rekstrarumhverfi byggðarsamlagsins. Mikil óvissa ríkir um framhaldið en almenn áhrif faraldursins á íslenskt efnahagslíf og fjármálamarkaði eru víðtæk. Ekki er fyrirséð um áhrif faraldursins á starfsemi byggðarsamlagsins en að mati stjórnar og framkvæmdastjóra hafa ekki komið fram vísbendingar við undirritun ársreiknings þess efnis að vafi kunni að leika á rekstrarhæfi byggðarsamlagsins.

ÓENDURSKOÐAÐ

## Fylgigögn með árshlutareikningi 2020

### Fimm ára yfirlit samlagsins

#### 19. Fimm ára yfirlit félagsins á verðlagi hvers árs (í þús.kr.):

Breyting skuldbindingarinnar er eftirfarandi á tímabilinu:

	30.09.2020	30.09.2019
Skuldbinding vegna endurvinnslustöðva í ársbyrjun.....	408.678.382	424.964.824
Krafa á sveitarfélögin, vegna langtímalána endurvinnslustöðva, í ársbyrjun.....	(115.318.600)	(158.976.867)
Afskrift á tímabilinu.....	(12.214.832)	(12.214.833)
Vextir og uppreikningur langtímalána.....	(5.485.313)	(7.699.728)
Greiðslur frá sveitarfélögunum.....	44.320.331	44.191.802
Fjárfesting umfram lántöku.....	0	0
	<u>319.979.968</u>	<u>290.265.198</u>

Skuldbindingin sundurliðast þannig:

	30.09.2020	30.09.2019
Endurvinnslustöðvar í árslok.....	396.463.550	412.749.991
Langtímalán og áfallnir vextir vegna endurvinnslustöðva.....	(76.483.582)	(122.484.793)
	<u>319.979.968</u>	<u>290.265.198</u>

Skuldbindingin skiptist í hlutfalli við íbúafjölda sveitarfélaga þann 31. desember 2019

		30.09.2020	30.09.2019
Reykjavíkurborg.....	56,34%	180.282.402	163.998.182
Kópavogur.....	16,30%	52.166.764	47.087.579
Hafnarfjörður.....	12,88%	41.216.827	37.909.383
Garðabær.....	7,26%	23.246.291	20.749.595
Mosfellsbær.....	5,18%	16.582.903	14.588.366
Seltjarnarnes.....	2,03%	6.484.781	5.932.093
		<u>319.979.968</u>	<u>290.265.198</u>

#### 20. Kennitölur úr rekstri:

	09-2020	2019	2018	2017	2016	2015	2014
Veltufjárhlutfall.....	0,48	0,94	2,43	2,21	3,05	3,18	2,63
Eiginfjárhlutfall.....	51,44%	48,32%	75,84%	67,90%	67,85%	65,31%	58,87%
Arðsemi eigin fjár.....	0,37%	2,63%	17,68%	17,76%	21,10%	26,59%	15,61%
Skuldsetningarhlutfall.....	57,58%	67,50%	5,36%	10,26%	11,95%	18,47%	29,55%
Ársverk.....	114	113	112	111	107	98	94



# Rekstraráætlun 2021-2025



**Samþykkt á stjórnarfundi SORPU bs. þann 22. október 2020**

## EFNISYFIRLIT

INNGANGUR .....	2
HLUTVERK.....	3
LEIÐARLJÓS.....	3
SKIPURIT .....	3
FORSENDUR FJÁRHAGSÁÆTLUNAR 2021-2025.....	4
MEGINÁHERSLUR ÞJÓNUSTUÞÁTTA.....	5
Uppvinnsla: .....	5
Móttöku- og flokkunarstöð: .....	6
Endurvinnslustöðvar: .....	7
FJÁRFESTINGAR 2021-2025.....	8
Uppvinnsla: .....	8
Móttöku- og flokkunarstöð: .....	9
Endurvinnslustöðvar: .....	10
Aðalskrifstofa: .....	10
STARFSFÓLK .....	11
STOFNFRAMLÖG til SORPU.....	12
FRAMLÖG VEGNA REKSTURS ENDURVINNSLUSTÖÐVA.....	12
FJÁRHAGSLEG STAÐA.....	12
LYKILTÖLUR.....	13
FJÁRHAGSÁÆTLUN 2021-2025.....	14

## INNGANGUR

Rekstraráætlun SORPU bs., fyrir árin 2021 – 2025 varsamþykkt á stjórnarfundum þann 22. október 2020. Hún endurspeglar að SORPA bs. hefur stigið stórt og framsýnt skref með vinnslu lífræns úrgangs í gas- og jarðgerðarstöðinni GAJU. Með því er stefnt í áttina að aukinni sjálfbærni og kolefnishlutleysi og gegnir GAJA mikilvægu hlutverki í að innleiða hringrásarhagkerfið á Íslandi. Með því að hætta að urða lífrænan úrgang frá höfuðborgarsvæðinu er komið í veg fyrir losun gróðurhúsalofttegunda sem nemur um 90 þúsund tonnum af koltvísýringi árlega. Það samsvarar tæplega 10 prósentum af markmiðum ríkisstjórnarinnar um samdrátt í losun gróðurhúsalofttegunda fyrir árið 2030. Með gerbreyttri og umhverfisvænni úrgangsstjórnun breytist einnig sá kostnaður sem felst í meðhöndlun úrgangs. Samkvæmt lögum verður SORPA að innheimta raunkostnað af meðhöndlun úrgangs. Í því ljósi hafa gjaldskrár félagsins verið teknar til gagn Gerrar endurskoðunar. Ný gjaldskrá tekur gildi 1. janúar 2021, gjaldskrárlíðum er bæði breytt til hækkunar og lækkunar og aukast tekjur SORPU sem nemur um 24% til að mæta auknum kostnaði við bætt úrgangsméðhöndlun. Stefnt er á að útflutningur á brennanlegum úrgangi til orkuendurvinnslu hefjist við árslok 2021 og að urðun verði hætt í Álfsnesi árið 2023 eins og viðauki við eigendasamkomulag SORPU kveður á um.

## HLUTVERK

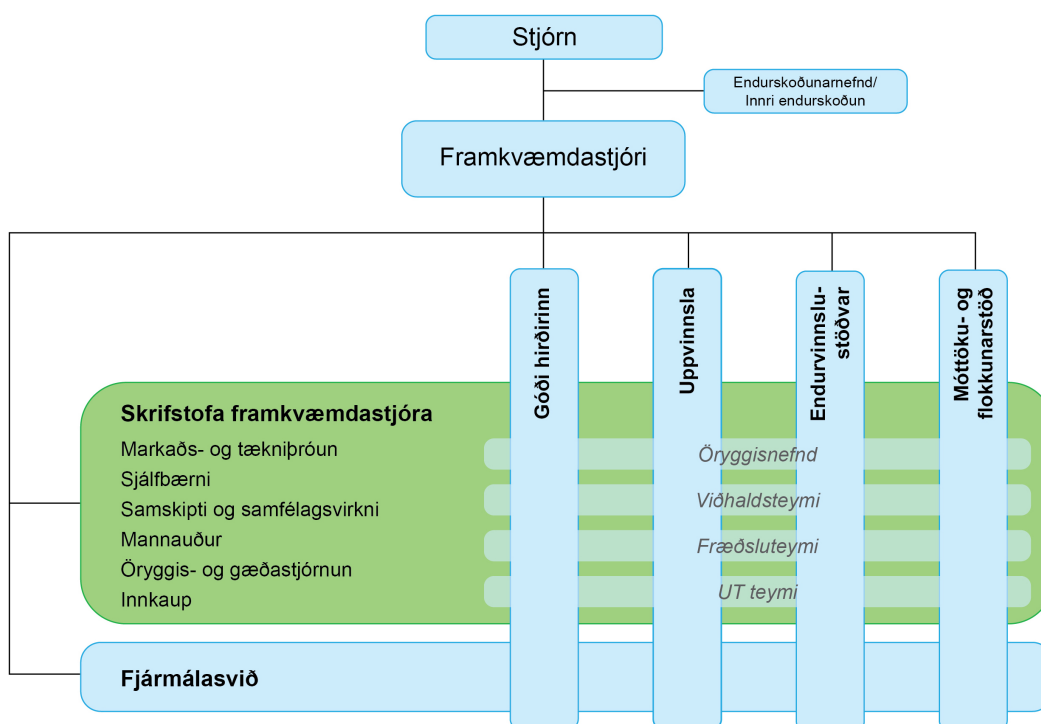
Byggðasamlagið SORPA er í eigu sex sveitarfélaga; Reykjavíkur, Kópavogs, Hafnarfjarðar, Garðabæjar, Mosfellsbæjar og Seltjarnarness. Hlutverk SORPU er að annast meðhöndlun úrgangs og sinna þannig lögbundinni skyldu sveitarfélaganna. Það felur í sér rekstur á móttöku- og flokkunarstöð, gas- og jarðgerðarstöð, urðunarstað og sex endurvinnslustöðvum. Endurvinnslustöðvar eru reknar samkvæmt þjónustu-samningi við sveitarfélögin. SORPA hefur einnig umsjón með rekstri á grenndargámum fyrir hönd sveitarfélaganna og rekur nytjamarkaðinn Góða hirðinn og Efnismiðlun Góða hirðisins. Starfsstöðvar fyrirtækisins eru tíu talsins og eru höfuðstöðvar SORPU að Gylfaflöt 5 í Reykjavík.

## LEIÐARLJÓS

Gildi SORPU, sem eru leiðarljós starfsmanna fyrirtækisins, voru ákvörðuð af öllum starfsmönnum. Gildi SORPU eru frumkvæði, traust og samheldni.

## SKIPURIT

Gerðar voru breytingar á stjórnskipulagi samlagsins á árinu 2020. Tilgangur breytinganna var að nútímavæða samlagið, auka áherslu á þvergangandi teymisvinnu, bæta nýtingu sérfræðinga og tæknimanna í fjölþættum viðfangsefnum samlagsins. Breytingarnar munu jafnframt gera samlagið betur í stakk búið að bregðst hratt og örugglega við breytingum í umhverfi þess. Nýtt skipurit samlagsins endurspeglar þessar áherslur.



## FORSENDUR FJÁRHAGSÁÆTLUNAR 2021-2025

Fjárhagsáætlun SORPU bs. tekur mið af meginforsendum Reykjavíkurborgar. Magnspá gerir ráð fyrir um 3% heildarsamdrætti í magni árið 2021 en mikil breyting verður á vinnsluferli SORPU í meðhöndlun og ráðstöfun úrgangs með tilkomu gas- og jarðgerðarstöðvar (GAJA). Rekstrartekjur aukast um 24% á milli ára vegna endurskoðunar á gjaldskrá. Kostnaðaráhrif nýgerðra kjarasamninga við Eflingu eru reiknuð upp til og með 2022 en á spátíma 2023-2025 tekur áætlaður launakostnaður mið af launavísitölu. Mannafloppur hefur verið endurskoðuð á starfsstöðvum en auka þarf í mannafla í móttöku og flokkunarstöð vegna aukinna umsvifa og frekari meðhöndlunar og forvinnslu með tilkomu GAJA. Áætluð hækkun launakostnaðar fyrir árið 2021 er um 4,5%. Áætlunin leiðir fram að rekstrarkostnaður mun aukast um 8% á milli ára. Helstu þættir sem hafa áhrif til kostnaðarauka 2021 eru vísitölutengdir samningar við verktaka, aukinn kostnaður vegna breytts vinnsluferlis í móttöku- og flokkunarstöð (MTFS) ásamt því að GAJA er tekin í fullan rekstur á árinu. Afskriftir aukast um 56% árið 2021 en í október 2020 munu hefjast afskriftir á viðbótar tækjabúnaði í MTFS í Gufunesi og í GAJA í Álfsnesi. Fjármagnskostnaður mun aukast um 37% 2021 vegna aukinnar lántöku vegna fjárfestinga síðustu missera. Fjárfestingar eru áætlaðar 689 mkr. 2021. Gert er ráð fyrir að stofnframlag eigna verði 500 mkr. í upphafi árs 2021 en framlagið verður nýtt upp í fjárfestingakostnað vegna byggingar á GAJA í Álfsnesi og stækkunar á tækjabúnaði í MTFS í Gufunesi.

Gert er ráð fyrir að yfirdráttarlán að upphæð 1.100 mkr. verði framlengt út rekstrarárið 2021. Jafnframt er gert ráð fyrir aukinni lántöku sem nemur um 300 mkr. á árinu 2021 en óvíst er hvort nýta þurfi heimildina og verður það skoðað frekar eftir því sem líður á rekstrarárið 2021.

Verði af áformum um að breyta starfsstöðvum endurvinnslustöðva s.s að flytja eða opna nýjar stöðvar að þá munu eigendur þurfa að leggja fram framlög til slíkra verkefna. Áætlaður kostnaður er um 59 mkr. árið 2021, vegna hönnunar og undirbúnings þessara verkefna.

Gjaldskrár samlagsins taka töluverðum breytingum á árinu 2021 og fyrir því liggja þrjár meginástæður. Í fyrsta lagi hefur gas- og jarðgerðarstöð samlagsins í Álfsnesi tekið til starfa. Lífrænn úrgangur er nú tekinn til vinnslu í stýrðum iðnaðarferlum, fyrst í nýrri framleiðslulínu í móttöku- og flokkunarstöð í Gufunesi og svo í gas- og jarðgerðarstöð. Hingað til hefur þessi úrgangur verið urðaður, og gjaldskrá fyrir lífrænan úrgang endurspeglar því gerbreytt vinnulag við meðhöndlun þessa efnisstraums. Í öðru lagi fela kjarasamningar við stéttarfélagið Eflingu í sér verulegan kostnaðarauka fyrir samlagið. Í þriðja og síðasta lagi hefur verið tekið saman lögfræðilegt álit fyrir samlagið sem dregur fram þá skýru niðurstöðu að samkvæmt lögum 55/2003 um meðhöndlun úrgangs ber samlaginu skylda til þess að innheimta raunverulegan kostnað sem fellur til við alla meðhöndlun úrgangs. Ákvæði laganna takmarka jafnframt sveitarfélög með þeim hætti að þau mega ekki innheimta meira en sem nemur heildarkostnaði við meðhöndlun úrgangs, auk þess kostnaðar sem sveitarfélögum er heimilað að innheimta vegna þróunar nýrrar tækni, rannsókna, fræðslu og kynningarmála. Stórfelldar breytingar á starfsemi samlagsins, sem leiða af gangsetningu gas- og jarðgerðarstöðvar, hafa leitt til þess að



raunverulegur kostnaður fyrir einstaka efnisstrauma hefur breyst og þess vegna hefur þurft að endurskoða allar gjaldskrár samlagsins og hafa sumir liðir hennar lækkað en aðrir hafa hækkað.

## MEGINÁHERSLUR ÞJÓNUSTUÞÁTTA OG HELSTU BREYTINGAR MILLI ÁRA

Á árinu 2021 er gert ráð fyrir 3% samdrætti í magni en magnaukning úrgangs árin 2022 – 2025 er áætluð sú sama og hlutfallsleg fjölgun íbúa á höfuðborgarsvæðinu öllu. Þessi aukning er áætluð 1,2% á ári og er gert ráð fyrir að tekjur aukist í samræmi við aukið magn. Tekjur samlagsins vegna urðunar munu dragast saman eftir því sem líður á áætlunartímabilið og er það í samræmi við stefnu eigenda.

Árið 2020 er gert ráð fyrir svipaðri sölu á metani til núverandi viðskiptavina og verið hefur en gert er ráð fyrir að hún muni taka kipp á árinu 2021 þegar gas- og jarðgerðarstöð er komin í fullan rekstur og sölusamningar á metani til iðnaðarnota hafa verið virkjaðir.



**Uppvinnsla:** Á árinu 2021 verður stórlega dregið úr urðun lífræns úrgangs og einungis 6000 tonn af slíkum úrgangi verða urðuð 2021. Þessar breytingar leiða til breytinga á stjórnskipulagi. Öll starfsemi samlagsins í Álfsnesi nefnist nú uppvinnsla, sem nær yfir starfsemi gas- og jarðgerðarstöðvar GAJA, gashreinsistöðvar og urðunarstaðar, en gashreinsistöð hefur verið færð undir GAJA og er ekki lengur sjálfstæð eining. Ekki er gert ráð fyrir breytingu á mannafla í Álfsnesi með tilkomu GAJA heldur flyst mannafli frá urðunarstað og gashreinsun yfir í GAJA. Á þessu er ein undantekning því ráðinn hefur verið til starfa sérfræðingur í framleiðsluferlum GAJA, en á móti kemur að þjónustusamningum við ráðgjafarfyrirtæki um sömu viðfangsefni hefur verið sagt upp. Með þessu er samlagið að innhýsa umtalsverðri starfsemi sem telst til kjarnastarfsemi við rekstur urðunarstaðar og GAJA og af þessari breytingu mun einnig hljóttast hagræði í rekstri. Samkvæmt viðauka við eigendasamkomulag frá júlí 2020 verður tanknum Gými lokað haustið 2020 og ásýnd urðunarstaðarins í Álfsnesi lagfærð. Kostnaður við þetta er áætlaður 96 mkr. og fellur hann til á fyrri hluta ársins 2021.

Tekjur vegna þeirra deilda sem nefnast nú uppvinnsla einu nafni voru 1.763 mkr. árið 2019, þær verða 1.703 mkr. skv. útkomuspá 2020 og 1.956 mkr. samkvæmt fjárhagsáætlun 2021. Rekstrarkostnaður var 1.231 mkr. árið 2019, verður 1.147 mkr. skv. útkomuspá 2020 og 1.222 mkr. samkvæmt fjárhagsáætlun 2021. Mestu breytingar felast í því að launakostnaður vex úr 185 (2019) í 238 mkr. (2021) með rekstri GAJA, en hins vegar lækkar kostnaður við móttöku, flutning og ráðstöfun úrgangs úr 774 (2019) í 651 mkr. (2021) eftir því sem dregið er úr urðun. Afskriftir aukast verulega, úr 65 mkr. árið 2019 í 210 mkr. árið 2021.



**Móttöku- og flokkunarstöð:** Með gangsetningu hinnar nýju vélasamstæðu í móttöku og flokkunarstöð (MTFS) í Gufunesi eykst tæknilegt flækjustig stöðvarinnar verulega enda samanstendur vélbúnaðurinn af 50 nýjum tækjum sem hvert um sig kallar á viðhald og er hluti af heild sem ekki má rofna. Til að mæta þessu aukna flækjustigi verður ráðinn til starfa sérfræðingur í framleiðslustjórnun og á hann að tryggja gæði framleiðslunnar og annast bestun framleiðsluferla stöðvarinnar. Einnig verður ráðinn verkstjóri í viðhaldsdeild MTFS en deildin verður staðsett í skemmu á lóð MTFS sem áður hýsti efnamóttöku. Helstu viðhaldsverkefni vegna MTFS er stöðugt viðhald vélbúnaðar til að tryggja rekstur stöðvarinnar og verður innleidd á komandi misserum aðferðarfræði sem byggir á fyrirbyggjandi viðhald í meira mæli en verið hefur og má þar nefna innleiðingu á viðhaldsstjórnunarkerfi. Stór hluti vélbúnaðar er nú tekinn að eldast sem kallar á meira viðhald. Mannaflapörf stöðvarinnar er í stöðugri endurskoðun og fer eftir álagi og umsvifum starfseminnar á hverjum tíma.

Tekjur vegna móttöku- og flokkunarstöðvar voru 1.596 mkr. árið 2019, þær verða 1.526 mkr. skv. útkomuspá 2020 og 2.143 mkr. samkvæmt fjárhagsáætlun 2021. Rekstrarkostnaður var 1.529 mkr. árið 2019, verður 1.579 mkr. skv. útkomuspá 2020 og 1.862 mkr. samkvæmt fjárhagsáætlun 2021. Mestu breytingar felast í því að launakostnaður vex úr 298 mkr. (2019) í 399 mkr. (2021) með rekstri nýrrar vinnslulínu ásamt hækkunar á kjarasamningum, auk þess sem kostnaður við móttöku, flutning og ráðstöfun úrgangs vex úr 1000 (2019) í 1.237 mkr.

(2021), með hækkaðri gjaldskrá í uppvinnslu. Afskriftir aukast verulega, úr 109 mkr. árið 2019 í 162 mkr. árið 2021.



**Endurvinnslustöðvar:** Endurvinnslustöðvar eru reknar skv. þjónustusamningi SORPU við öll sveitarfélögin á höfuðborgarsvæðinu. Reksturinn er rekinn á núlli og hefur ekki áhrif á rekstrarniðurstöðu samlagsins enda eiga tekjur og gjöld endurvinnslustöðvanna að standast á. Endurvinnslustöðvarnar afla eigin tekna, meðal annars með innheimtu í hliði, af sölu inneignarkorta, sölu málma og raftækja ásamt umboðsgjaldi vegna móttöku skilagjaldsskyldra umbúða fyrir Endurvinnsluna hf. Mismun á tekjum og gjöldum endurvinnslustöðvanna greiða sveitarfélögin í hlutfalli við íbúafjölda í hverju sveitarfélagi. SORPA bs. rekur einnig grenndargámakerfi fyrir sveitarfélögin á höfuðborgarsvæðinu. Þetta viðfangsefni er vel skilgreint en hækkun móttökugjalda á árinu 2021 mun valda hækkun á rekstarkostnaði endurvinnslustöðva. Magn sem berst endurvinnslustöðvunum er alla jafna áætlað út frá spá um breytingu á einkaneyslu. Ástandið árið 2020 hefur hins vegar verið mjög sérstakt, magnaukning á fyrri hluta ársins en samdráttur á seinni hluta. Áætlaða þróun magns á endurvinnslustöðvunum næstu ár má sjá í næstu töflu. Skipting úrgangs milli flokka er áætluð sú sama og árið 2020 en samsetning úrgangsins sem berst endurvinnslustöðvunum hefur mikil áhrif á kostnað stöðvanna. Samsetning úrgangs hefur breyst undanfarin misseri, en markmiðið hefur verið að auka flokkun. Lykillinn að árangri á þessum sviðum er fræðsla til almennings og fyrirtækja og að endurvinnslustöðvar séu vel mannaðar af vel þjálfuðu starfsfólki. Í því samhengi er þó rétt að benda á að fyrir árið 2021 er gert ráð fyrir sama mannafla hjá endurvinnslustöðvunum og árið 2020.

**Spá um magn úrgangs inn á endurvinnslustöðvar**

		Útkomuspá	Spá				
	2019	2020	2021	2022	2023	2024	2025
Spá SSH um breytingu í einkaneyslu		-5,1%	5,5%	3,2%	2,5%	2,6%	2,5%
Spá um fjölgun			1,5	1,5	1,5	1,5	1,5
EVST (tonn)	52.826	56.312	60.254	63.086	65.610	68.300	71.032

Heimsóknum á endurvinnslustöðvunum hefur fjölgað jafnt og þétt síðustu ár. Bílateljararnir eru að telja yfir 900.000 ökutæki inn á stöðvarnar og að því gefnu að tveir séu í hverjum bíl þá eru hátt í tvær milljónir viðskiptavina að heimsækja stöðvarnar á ári.

Samningar við verktaka um gámaleigu og flutning renna út 30. mars 2021 og í undirbúningi er útboð vegna þessara flutninga sem lokið verður á haustdögum 2020, reiknað er með að kostnaður vegna nýrra samninga um flutninga og gámaleigu hækki ekki umfram vísitölur.

Rekstrarkostnaður og tekjur vegna endurvinnslustöðva voru 1.286 mkr. árið 2019, þær verða 1.472 mkr. skv. útkomuspá 2020 og 1.559 mkr. samkvæmt fjárhagsáætlun 2021. Mestu breytingar felast í því að launakostnaður vex úr 367 mkr. (2019) í 479 mkr. (2021) og skýrist hækkunin af samningum við Eflingarstarfsfólk. Einnig vex kostnaður við móttöku, flutning og ráðstöfun úrgangs úr 789 mkr. (2019) í 930 mkr. (2021), með hækkaðri gjaldskrá í móttöku- og flokkunarstöð og uppvinnslu.



## FJÁRFESTINGAR 2021-2025

**Uppvinnsla:** Bygging gas- og jarðgerðarstöðvar í Álfsnesi hófst seinni hluta árs 2018. Stöðinni var skilað af hálfu verktaka í apríl, uppkeyrsla hófst í byrjun ágúst 2020. Endanlegur kostnaður vegna GAJA er nokkuð hærri en upphaflegar áætlanir gerðu ráð fyrir. Á síðustu metrum verkefnisins leiddu tafir á gangsetningu nýrrar vélasamstæðu í móttöku og flokkunarstöð í Gufunesi, Covid-19 og óvissa með útgáfu starfsleyfis stöðvarinnar til tafa á gangsetningu GAJA, sem aftur leiddi til kostnaðarauka.

Árið 2021 verður móttaka sláturúrgangs flutt í GAJA. Kostnaður við þá aðgerð er áætlaður 140 mkr. og fellur hann til vorið 2021.

Árin 2021-2022 er gert ráð fyrir að haldið verði áfram með uppfærslu á núverandi gashreinsistöð í Álfsnesi og kaup á gasfletum sem eru forsenda þess að hægt sé að flytja og selja

metan. Eins gera áætlanir ráð fyrir því að keyptur verði gasbrennari til að brenna hauggas. Áætlaður kostnaður við þetta er 50 mkr. Til skoðunar er að koma frekar upp gastúrbínu til framleiðslu á rafmagni úr hauggasi, myndi sú rafmagnsframleiðsla nýtast til að knýja vélbúnað GAJA, amk. að hluta.



Framundan er fjárfesting í sigtunar- og hreinsibúnaði fyrir moltu sem framleidd er í GAJA, en til að uppfylla kvaðir starfsleyfis þarf að hreinsa moltuna og ná úr henni aukaefnum sem koma með lífrænum úrgangi sem skilað er í GAJA, til dæmis plasti og málmum. Önnur fjárfesting í Álfsnesi er vegna reglubundinna viðhalds- og endurnýjunarverkefna, til dæmis kaupa á hjólaskóflu.

Samkvæmt svæðisáætlun um meðhöndlun úrgangs er gert ráð fyrir að stefnt skuli að byggingu sorpbrennslustöðvar á næstu árum, enda liggur fyrir ákvörðun eigenda um að hætta urðun brennanlegs úrgangs. Brennslustöð er dýr framkvæmd, en þess má geta að heildarkostnaður við slíka stöð gæti numið um 20 milljörðum króna. Slíkt verkefni er ekki á færi samlagsins eins og sér. Verkefnið kallar á víðtæka samvinnu og vandaðan undirbúning, sem þegar er hafinn.

**Móttöku- og flokkunarstöð:** Móttöku- og flokkunarstöðin í Gufunesi hefur verið stækkuð í umfangsmiklu verkefni. Komið hefur verið upp nýrri vinnslulínu sem hefur það markmið að taka við lífrænum heimilisúrgangi af höfuðborgarsvæðinu, hreinsa efnisstrauminn til að skila hreinni efnisstraumi til vinnslu í GAJA. Hafist var handa við stækkun stöðvarinnar á miðju ári 2019 og var sjálf byggingin tilbúin í febrúar 2020. Sú hlið þessa verkefnis sem snéri að vélbúnaði hefur hins vegar gengið ver - allt frá því að samningar um vélbúnaðarkaup og fjármögnun þeirra töfðust um miðbik ársins 2019. Þannig má segja að skuggi hafi verið yfir áætlanagerð og eftirfylgni verkefnisins allt frá upphafi. Uppsetning vélbúnaðar tafðist á vordögum 2020 og uppkeyrsla hans hófst í byrjun júní. Af ýmsum ástæðum hefur kostnaður við vélbúnaðinn orðið hærri en ráð var fyrir gert í upphaflegum áætlunum. Verktafir eru stór ástæða og Covid-19 setti sitt mark á uppsetningu og uppkeyrslu búnaðarins vor og sumar 2020.

Í fjárfestingaáætlunum fyrir MTF5 er gert ráð fyrir kaupum á pressu fyrir efni sem skilar sér frá vindskiljum í nýju framleiðslulínum stöðvarinnar, sú fjárfesting fellur til 2021. Einnig verður fjárfest í umbúðaskilju árið 2022, til að flokka megi lífrænan úrgang frá umbúðum. Loks er gert ráð fyrir allmikilli fjárfestingu til að undirbúa útflutning á brennanlegum úrgangi, sem kallar m.a. á nýjan búnað til þökkunar, plastbindingar og almennrar aðstöðusköpunar, og fellur sú fjárfesting til á seinni hluta rekstrarárs 2021. Önnur fjárfesting í Gufunesi er m.a. nauðsynleg viðhaldsverkefni s.s. endurnýjun á timburtætara, endurnýjun innvigtar og endurnýjun á nokkrum hreyfanlegum vinnutækjum.

**Endurvinnslustöðvar:** Á undanförunum árum hefur umfang úrgangs sem skilað er til endurvinnslustöðva vaxið verulega. Umferð hefur aukist verulega og ástandið er víða orðið erfitt, einkum þó á stöðinni á Dalvegi. Bent hefur verið á að tryggja þurfi öryggi starfsmanna og viðskiptavina og lágmarka slyshættu. Endurskoðun á fyrirkomulagi endurvinnslustöðva samlagsins er því löngu tímabær og hefur verið rætt um flutning stöðvarinnar við Sævarhöfða, lokun stöðvarinnar við Dalveg og stækkun stöðvarinnar við Jafnasel. Af hálfu samlagsins hefur ítrekað verið bent á þetta og settar fram hugmyndir um stækkun stöðvarinnar í Jafnaseli, og óskað eftir leiðbeiningum um hvað gæti tekið við, ef stöðinni við Dalveg verður lokað. Lítið hefur þó þokast í þessum málum, með þeirri undantekningu þó að fyrir liggur að á árinu 2023 verður endurvinnslustöðinni á Sævarhöfða lokað en þess í stað opnuð endurvinnslustöð við Lambhagaveg. Áætlanir um fjárfestingar endurvinnslustöðvanna byggja því á þeirri forsendu að engin önnur breyting verði á fyrirkomulagi eða staðsetningu stöðvanna. Áætlaður kostnaður við uppbyggingu nýrrar endurvinnslustöðvar við Lambhagaveg er 840 milljónir króna. Samkvæmt ákvörðun eigenda er þó fjárfesting í endurvinnslustöðvum ekki hluti af fjárfestingaáætlun samlagsins, þess í stað verða ákvarðanir um slíkar fjárfestingar teknar af eigendum og undirbúningur og framkvæmd þeirra fjármagnaðar sérstaklega af þeim.

**Aðalskrifstofa:** Gert er ráð fyrir uppfærslu á fjárhagskerfum SORPU árið 2021. Sú fjárfesting er áætluð um 50 milljónir og inniheldur nýtt bókhaldskerfi, ásamt tengingum við önnur kjarnakerfi SORPU bs. Einnig er gert ráð fyrir að fjárfesta í innkaupakerfi sem rúmast innan fjárfestingaáætlunar. Gert er ráð fyrir 10 milljónum í fjárfestingar vegna skrifstofuhúsnæðis að Gylfaflöt 5 en talin er þörf á að bæta vinnuástöðu starfsfólks og færa til nútímalegri háttá.



## STARFSFÓLK

Á árinu 2021 eru áætlaður fjöldi stöðugilda 122,6. Fjölgun stöðugilda á milli ára er m.a. vegna innhýsingar á vinnu á verkstæði í móttöku- og flokkunarstöð (MTFS) ásamt því að viðbótar tækjabúnaður í stöðinni kallar á aukinn mannskap til að sinna vélum og stýra mannafla.

Starfsmannafjöldi á starfsstöðvum

	Raun 2016	Raun 2017	Raun 2018	Raun 2019	Útkomuspá/ Áætlun 2020	Áætlun 2021
Fjöldi starfsmanna	135	140	135	134	133	134
Fjöldi stöðugilda	107,2	111,4	112,5	112,7	119,1	122,6
Stöðugildi eftir þjónustubáttum:						
Góði hirðirinn	25,1	27,2	23,0	21,4	23,4	25,0
Uppvinnsla i)	11,0	13,2	15,8	15,3	14,1	14,6
Endurvinnslustöðvar	32,0	31,5	34,4	35,9	37,6	37,6
Móttöku- og flokkunarstöð ii)	26,8	27,6	28,3	27,9	27,0	33,6
Fjármálasvið iii)	6,4	7,1	5,9	6,0	9,0	6,0
Skrifstofa framkvæmdastjóra iv)	5,9	4,8	5,1	6,2	8,0	5,8

i) Ný eining í stjórnskipulagi frá 2020, felur í sér gas- og jarðgerðarstöð, urðunarstað og gashreinsistöð.

ii) Öll starfsemi samlagsins í Gufunesi bæði móttöku- og flokkunarstöð og vikt.

iii) Ný eining í stjórnskipulagi frá 2020, hét áður Skrifstofa og fjármál

iv) Ný eining í stjórnskipulagi frá 2020, voru áður Umhverfis- og fræðsludeild og Þróunar- og tæknideild.

## SOFNFRAMLÖG TIL SORPU

Í upphafi árs 2021 er gert ráð fyrir 500 mkr. stofnframlagi frá eigendum til SORPU bs., sjá skiptingu niður á eigendur í töflu að neðan.

Sveitarfélag	2021	2022	2023	2024	2025
Reykjavík	281.700	0	0	0	0
Kópavogur	81.500	0	0	0	0
Hafnarfjörður	64.400	0	0	0	0
Garðabær	36.300	0	0	0	0
Mosfellsbær	25.900	0	0	0	0
Seltjarnarnes	10.200	0	0	0	0
<b>Samtals</b>	<b>500.000</b>	<b>0</b>	<b>0</b>	<b>0</b>	<b>0</b>

## FRAMLÖG VEGNA REKSTURS ENDURVINNSLUSTÖÐVA

Ákveði eigendur að ráðast í fyrirhugaðar framkvæmdir vegna breytinga á rekstri endurvinnslustöðva að þá munu eigendur þurfa að leggja til framlög eins og gerð er grein fyrir í töflunni að neðan.

Sveitarfélag	2021	2022	2023	2024	2025
Reykjavík	33.241	225.360	417.479	450.720	0
Kópavogur	9.617	65.200	120.783	130.400	0
Hafnarfjörður	7.599	51.520	95.441	103.040	0
Garðabær	4.283	29.040	53.797	58.080	0
Mosfellsbær	3.056	20.720	38.384	41.440	0
Seltjarnarnes	1.204	8.160	15.116	16.320	0
<b>Samtals</b>	<b>59.000</b>	<b>400.000</b>	<b>741.000</b>	<b>800.000</b>	<b>0</b>

## FJÁRHAGSLEG STAÐA

Frá því í febrúar 2020 hefur verið unnið að fjárhagslegri endurskipulagningu hjá SORPU. Útkomuspá fyrir rekstrarárið 2020 er neikvæð en gert er ráð fyrir að jafnvægi verði komið á rekstur samlagsins 2021. Gert er ráð fyrir að yfirdráttarlán samlagsins verði nýtt að miklu leyti fyrri hluta ársins þegar að fjárfestingar eru hvað mestar en að þörf fyrir það minnki sem líður á rekstrarárið 2021.

Gert er ráð fyrir að fjárfestingar samlagsins verði fjármagnaðar að hluta til með stofnframlögum, eigin fé og lánsfé. Í fjárhagsáætlun 2021 er heimild fyrir allt að 300 mkr. lántöku ásamt því að yfirdráttarheimild að fjárhæð 1.100 mkr. verði framlengd til 31.12.2021.



## LYKILTÖLUR

Kennitölur	2017	2018	2019	Útksp. 2020	Áætlun 2021
Veltufjárhlutfall	2,21	2,43	0,94	0,32	0,48
Eiginfjárhlutfall	67,9%	75,8%	48,3%	47,4%	54,1%
Arðsemi eigin fjár	17,8%	17,7%	2,6%	-6,1%	6,3%
Skuldsetningarhlutfall	10,3%	5,4%	67,5%	58,2%	44,6%
Veltufé frá rekstri/rekstrartekjum	15,8%	18,0%	8,9%	2,2%	15,1%
Framlegð/rekstrartekjum	15,3%	17,7%	9,7%	4,7%	18,0%

\*Gert er ráð fyrir að veltufjárhlutfall verði komið í um 1 árin 2022-2023

## FJÁRHAGSÁÆTLUN 2021-2025

	Ársreikningur 2019	Árshlutareikningur 1/1 -30/6 2020	Útkomuspá 2020	Áætlun 2021	Áætlun 2022	Áætlun 2023	Áætlun 2024	Áætlun 2025
<b>Rekstrartekjur</b>								
Þjónustutekjur .....	3.838.693.885	1.833.857.066	3.779.576.274	4.690.029.145	5.388.864.201	5.508.609.583	5.631.247.932	5.756.857.907
Aðrar tekjur .....	9.518.685	0	0	0	0	0	0	0
	<u>3.848.212.570</u>	<u>1.833.857.066</u>	<u>3.779.576.274</u>	<u>4.690.029.145</u>	<u>5.388.864.201</u>	<u>5.508.609.583</u>	<u>5.631.247.932</u>	<u>5.756.857.907</u>
<b>Rekstrargjöld</b>								
Laun og tengd gjöld .....	1.198.070.885	639.740.856	1.451.380.908	1.516.145.370	1.621.719.794	1.689.832.026	1.760.804.971	1.834.758.779
Annar rekstrarkostnaður .....	2.277.361.208	1.005.476.914	2.148.932.568	2.330.297.762	2.831.709.027	2.877.739.331	2.924.516.310	2.972.049.217
Afskriftir .....	222.565.565	95.550.931	271.409.928	424.479.631	434.479.631	434.479.631	434.479.631	434.479.631
	<u>3.697.997.658</u>	<u>1.740.768.701</u>	<u>3.871.723.404</u>	<u>4.270.922.763</u>	<u>4.887.908.452</u>	<u>5.002.050.987</u>	<u>5.119.800.912</u>	<u>5.241.287.628</u>
<b>Hagnaður -(tap) fyrir fjármagnsgjöld.....</b>	150.214.912	93.088.366	( 92.147.130)	419.106.382	500.955.749	506.558.596	511.447.020	515.570.279
<b>Fjármunatekjur og (fjármagnsgjöld)</b>								
Vaxtatekjur, verðbætur og arður, gengismunur .....	0	0	0	0	0	0	0	0
Vaxtagjöld og verðbætur og gengismunur .....	( 52.609.018)	( 73.122.651)	( 146.245.302)	( 200.447.244)	( 189.306.804)	( 195.992.634)	( 173.300.405)	( 157.856.066)
Áhnif hlutdeildarféлага .....	( 1.321.587)							
Fjármunatekjur og (fjármagnsgjöld) .....	<u>( 53.930.605)</u>	<u>( 73.122.651)</u>	<u>( 146.245.302)</u>	<u>( 200.447.244)</u>	<u>( 189.306.804)</u>	<u>( 195.992.634)</u>	<u>( 173.300.405)</u>	<u>( 157.856.066)</u>
<b>Hagnaður ársins .....</b>	<u>96.284.307</u>	<u>19.965.715</u>	<u>( 238.392.432)</u>	<u>218.659.138</u>	<u>311.648.945</u>	<u>310.565.962</u>	<u>338.146.615</u>	<u>357.714.213</u>

## EFNAHAGSREIKNINGUR ÁÆTLUN 2021-2025

### Eignir

	Ársreikningur 2019	Árshlutareikningur 1/1 -30/6 2020	Útkomuspá 2020	Áætlun 2021	Áætlun 2022	Áætlun 2023	Áætlun 2024	Áætlun 2025
<b>Fastafjármunir</b>								
Varanlegir rekstrarfjármunir:								
Gufunes móttökustöð .....	563.936.478	850.709.290	386.483.895	557.824.264	557.824.264	557.824.264	557.824.264	557.824.264
Álfsnes urðunarstöð/svæðisáætlun .....	4.919.275.081	5.500.698.057	5.704.693.950	5.926.693.950	5.601.214.319	5.390.734.688	5.071.255.057	4.676.775.426
Gufunes vélar og tæki .....	883.314.031	838.791.464	1.427.568.990	1.298.768.990	1.452.618.990	1.636.594.590	1.789.214.590	1.899.784.590
Endurvinnslustöðvar .....	408.678.382	400.535.160	392.391.938	435.105.494	818.819.050	1.543.532.606	2.127.246.162	2.110.959.718
	6.775.203.972	7.590.733.971	7.911.138.773	8.218.392.698	8.430.476.623	9.128.686.148	9.545.540.073	9.245.343.998
Áhættufjármunir og langtímakröfur:								
Eignarhlutir í öðrum félögum .....	24.336.754	24.336.754	24.336.754	24.336.754	24.336.754	24.336.754	24.336.754	24.336.754
Fyrirframgreiddur kostnaður .....	0	0	0	0	0	0	0	0
Bundnar bankainnstæður .....	40.674.566	101.503.228	107.000.000	115.560.000	121.338.000	127.404.900	133.775.145	140.463.902
	65.011.320	125.839.982	131.336.754	139.896.754	145.674.754	151.741.654	158.111.899	164.800.656
<b>Fastafjármunir</b>	6.840.215.292	7.716.573.953	8.042.475.527	8.358.289.452	8.576.151.377	9.280.427.802	9.703.651.972	9.410.144.654
<b>Veltufjármunir</b>								
Skammtímakröfur:								
Viðskiptakröfur .....	155.146.186	190.101.116	160.000.000	160.000.000	218.464.160	239.208.908	251.169.353	263.727.821
Aðrar kröfur .....	58.795.814	14.656.519	30.000.000	30.000.000	31.500.000	33.075.000	34.728.750	36.465.188
Kröfur á tengd félög .....	237.366.614	221.919.790	251.991.765	251.991.765	264.591.353	277.820.921	291.711.967	306.297.565
Fyrirframgreiddur kostnaður .....	150.773.091	75.386.546	0	0	0	0	0	0
Handbært fé:								
Bankainnstæður .....	441.568.409	123.676.846	100.000.000	100.000.000	335.977.752	510.787.508	869.235.938	732.925.948
<b>Veltufjármunir</b>	1.043.650.114	625.740.817	541.991.765	541.991.765	850.533.265	1.060.892.337	1.446.846.008	1.339.416.522
<b>Eignir samtals</b>	7.883.865.406	8.342.314.770	8.584.467.292	8.900.281.217	9.426.684.642	10.341.320.139	11.150.497.980	10.749.561.176

## 31. desember ár hvert

### Skuldir og eigið fé

	Ársreikningur 2019	Árshlutareikningur 1/1 -30/6 2020	Útkomuspá 2020	Áætlun 2021	Áætlun 2022	Áætlun 2023	Áætlun 2024	Áætlun 2025
<b>Eigið fé</b>								
Stofnfé .....	886.962.568	886.962.568	1.386.962.568	1.886.962.568	1.886.962.568	1.886.962.568	1.886.962.568	1.886.962.568
Óráðstafað eigið fé .....	2.922.602.942	2.942.568.657	2.684.210.510	2.902.869.647	3.214.518.592	3.525.084.554	3.863.231.169	4.220.945.383
<b>Eigið fé samtals</b>	<b>3.809.565.510</b>	<b>3.829.531.225</b>	<b>4.071.173.078</b>	<b>4.789.832.215</b>	<b>5.101.481.160</b>	<b>5.412.047.122</b>	<b>5.750.193.737</b>	<b>6.107.907.951</b>
<b>Langtímaskuldir</b>								
Skuldir við lánastofnanir .....	2.571.546.849	2.480.824.784	2.367.615.720	2.463.424.375	2.274.224.843	2.100.571.259	1.305.153.593	1.254.495.353
Skuldbinding vegna endurvinnslustöðva .....	292.313.989	307.006.602	322.397.316	384.382.003	787.939.753	1.533.088.103	2.127.246.162	2.110.959.718
Skuldbinding vegna ábyrgðar á urðunarstað .....	97.726.239	104.038.671	107.000.000	126.260.000	132.573.000	139.201.650	146.161.733	153.469.819
<b>Langtímaskuldir</b>	<b>2.961.587.077</b>	<b>2.891.870.057</b>	<b>2.797.013.036</b>	<b>2.974.066.378</b>	<b>3.194.737.596</b>	<b>3.772.861.012</b>	<b>3.578.561.488</b>	<b>3.518.924.890</b>
<b>Skammtímaskuldir</b>								
Bankalán .....	176.900	792.618.851	736.619.957	151.199.513	0	0	0	0
Viðskiptaskuldir .....	547.291.004	401.121.158	424.869.772	413.991.765	524.266.354	548.258.420	573.450.089	599.901.348
Ýmsar skammtímaskuldir .....	301.061.480	181.917.088	300.000.000	300.000.000	350.000.000	367.500.000	385.875.000	405.168.747
Næsta árs afborganir langtímaskulda .....	264.183.435	245.256.391	254.791.449	271.191.345	256.199.532	240.653.584	862.417.666	117.658.240
<b>Skammtímaskuldir</b>	<b>1.112.712.819</b>	<b>1.620.913.488</b>	<b>1.716.281.178</b>	<b>1.136.382.623</b>	<b>1.130.465.886</b>	<b>1.156.412.004</b>	<b>1.821.742.755</b>	<b>1.122.728.335</b>
<b>Skuldir samtals</b>	<b>4.074.299.896</b>	<b>4.512.783.545</b>	<b>4.513.294.214</b>	<b>4.110.449.001</b>	<b>4.325.203.482</b>	<b>4.929.273.016</b>	<b>5.400.304.243</b>	<b>4.641.653.225</b>
<b>Skuldir og eigið fé samtals</b>	<b>7.883.865.406</b>	<b>8.342.314.770</b>	<b>8.584.467.292</b>	<b>8.900.281.216</b>	<b>9.426.684.642</b>	<b>10.341.320.138</b>	<b>11.150.497.980</b>	<b>10.749.561.176</b>

## Sjóðstreymi áætlun 2021-2025

### Handbært fé frá rekstri

	Ársreikningur 2019	Árshlutareikningur 1/1 -30/6 2020	Útkomuspá 2020	Áætlun 2021	Áætlun 2022	Áætlun 2023	Áætlun 2024	Áætlun 2025
Frá rekstri:								
Hagnaður (-tap) af reglulegri starfsemi .....	96.284.305	19.965.715	( 238.392.432)	218.659.138	311.648.945	310.565.962	338.146.615	357.714.213
Rekstrarliðir sem ekki hafa áhrif á fjárstreymi:								
Afskriftir .....	222.565.565	95.550.931	271.409.928	424.479.631	434.479.631	434.479.631	434.479.631	434.479.631
Sölu(hagnaður)/tap fastafjármuna .....	( 75.575)							
Ábyrgðargjald v/urðunarstaða .....	0							
Áhrif hlutdeildarfélaganna .....	1.321.587	0	0	0	0	0	0	0
Verðb. og gengism. af eignum og skuldum .....	24.147.360	25.430.160	50.860.320	67.000.000	67.000.000	67.000.000	67.000.000	67.000.000
	<b>344.243.242</b>	<b>140.946.806</b>	<b>83.877.816</b>	<b>710.138.769</b>	<b>813.128.576</b>	<b>812.045.593</b>	<b>839.626.246</b>	<b>859.193.844</b>
Breytingar á rekstrartengdum eignum og skuldum:								
Skammtimákröfur, lækkun (hækkun) .....	138.138.110	100.017.734	160.089.940	0	( 72.563.748)	( 35.549.316)	( 27.505.241)	( 28.880.504)
Skammtimáskuldir, hækkun (lækkun) .....	348.836.879	527.127.713	( 123.659.612)	( 10.878.007)	160.274.589	41.492.066	43.566.669	45.745.006
	<b>486.974.989</b>	<b>627.145.447</b>	<b>36.430.328</b>	<b>( 10.878.007)</b>	<b>87.710.841</b>	<b>5.942.750</b>	<b>16.061.428</b>	<b>16.864.502</b>
<b>Handbært fé frá rekstri</b>	<b>831.218.231</b>	<b>768.092.253</b>	<b>120.308.144</b>	<b>699.260.762</b>	<b>900.839.417</b>	<b>817.988.343</b>	<b>855.687.674</b>	<b>876.058.347</b>

	Ársreikningur 2019	Árshlutareikningur 1/1 -30/6 2020	Útkomuspá 2020	Áætlun 2021	Áætlun 2022	Áætlun 2023	Áætlun 2024	Áætlun 2025
<b>Fjárfestingarhreyfingar</b>								
Fjárfest í Gufunesi Fasteign - Stækkun MTFS .....	( 357.835.779)	( 52.877.913)	( 93.957.345)	0	0	0	0	0
Fjárfest í Gufunesi Tækjabúnaður MTFS .....	( 487.770.417)	( 249.941.626)	( 496.454.459)	0	0	0	0	0
Fjárfest í gasgerðarlausn GAIA .....	( 3.084.413.647)	( 598.354.612)	( 711.818.869)	0	0	0	0	0
Fjárfest í Gufunesi - Fasteign og umhverfi .....	( 13.056.452)		( 5.000.000)	( 71.000.000)	( 15.000.000)	( 23.000.000)	( 12.000.000)	( 13.000.000)
Fjárfest í Gufunesi - Vinnuvélar .....	( 11.934.279)	( 1.100.000)	0	( 98.620.000)	( 72.500.000)	( 50.950.000)	( 52.120.000)	( 93.570.000)
Fjárfest í Gufunesi - Tækjabúnaður Viðbót .....			( 27.300.500)	( 33.200.000)	( 57.950.000)	( 110.025.600)	( 88.500.000)	( 4.000.000)
Fjárfest í GAJA Fasteign og umhverfi .....			( 6.700.000)	( 140.000.000)	( 30.000.000)	( 200.000.000)	( 100.000.000)	0
Fjárfest í GAJA - Vinnuvélar .....	( 16.950.000)	( 41.000.000)	( 98.200.000)	( 12.000.000)	( 1.000.000)	( 15.000.000)	( 40.000.000)	
Fjárfest í GAJA - Tækjabúnaður .....			0	( 50.000.000)	( 3.000.000)	( 3.000.000)	0	0
Fjárfest í Álfnesi og Gash Fasteign og umhverfi .....	( 82.692.684)		0	( 95.000.000)	( 30.000.000)	( 20.000.000)	0	0
Fjárfest í Álfnesi og Gash - Vinnuvélar .....			0	( 7.000.000)	( 4.000.000)	0	0	0
Fjárfest í Álfnesi og Gash - Tækjabúnaður .....			( 25.900.000)	( 41.800.000)	( 30.000.000)	0	0	0
Fjárfest í Gufunesi Skrifstofa .....	( 17.639.209)		( 15.500.000)	( 54.200.000)	( 8.400.000)	0	0	0
Fjárfest í Endurvinnslustöðvum .....			0	( 59.000.000)	( 400.000.000)	( 741.000.000)	( 600.000.000)	0
Soluverð fastafjármuna .....	987.258	0	0	0	0	0	0	0
Breyting langtímakrafna .....			0	0	0	0	0	0
Breyting bundinna innstæðna .....	40.592.491	( 60.828.662)	( 18.122.223)	( 8.560.000)	( 5.778.000)	( 6.066.900)	( 6.370.245)	( 6.688.757)
Fjárfest í eignarhlutum .....			0	0	0	0	0	0
<b>Fjárfestingarhreyfingar</b>	<b>( 4.013.762.718)</b>	<b>( 980.052.813)</b>	<b>( 1.441.753.396)</b>	<b>( 756.580.000)</b>	<b>( 668.628.000)</b>	<b>( 1.155.042.500)</b>	<b>( 873.990.245)</b>	<b>( 157.258.757)</b>

	Ársreikningur 2019	Árshlutareikningur 1/1 -30/6 2020	Útkomuspá 2020	Áætlun 2021	Áætlun 2022	Áætlun 2023	Áætlun 2024	Áætlun 2025
<b>Fjármögnunarahreyfingar</b>								
Ábyrgðargjald v/urðunarstaða .....	13.590.603	6.312.432 (	48.203.211)	8.560.000	5.778.000	6.066.900	6.370.245	6.688.757
Ný langtímalán vegna SORPU bs. ....	2.740.000.000	0	0	300.000.000	0	0	0	0
<b>Ný langtímalán vegna EVST greidd til SORPU .....</b>				59.000.000	400.000.000	741.000.000	600.000.000	0
Greiddar afborganir langtímalána .....	( 202.485.680) (	136.566.093) (	264.183.435) (	254.791.449) (	271.191.345) (	256.199.532) (	240.653.584) (	862.417.666)
Skammtíma bankalán .....			736.619.957	( 585.420.444) (	151.199.513)	0	0	0
Breyting á skuldbindingu v/endurvinnslustöðva .....	47.533.510	24.322.658	55.643.532	29.971.131	20.379.194	20.996.544	11.034.341	619.329
Stofnfjárukning vegna gasgerðarstöðvar/urðun .....	199.999.999		500.000.000	500.000.000	0	0	0	0
<b>Fjármögnunarahreyfingar</b>	<b>2.798.638.432 (</b>	<b>105.931.003) (</b>	<b>979.876.843</b>	<b>57.319.238</b>	<b>3.766.336</b>	<b>511.863.912</b>	<b>376.751.002 (</b>	<b>855.109.580)</b>
<b>Hækkun (lækkun) á handbæru fé .....</b>	<b>( 383.906.055) (</b>	<b>317.891.563) (</b>	<b>341.568.409) (</b>	<b>0)</b>	<b>235.977.753</b>	<b>174.809.755</b>	<b>358.448.431 (</b>	<b>136.309.990)</b>
Handbært fé í byrjun tímabils .....	825.474.464	441.568.409	441.568.409	100.000.000	100.000.000	335.977.752	510.787.508	869.235.938
<b>Handbært fé í lok tímabils .....</b>	<b>441.568.409</b>	<b>123.676.846</b>	<b>100.000.000</b>	<b>100.000.000</b>	<b>335.977.752</b>	<b>510.787.508</b>	<b>869.235.938</b>	<b>732.925.948</b>

## Jafnréttisáætlun SORPU – 6.0

Áætlun tók gildi: 11.11.2014

Endurskoðist: 01.02.2021

### 1.0 Jafnréttisáætlun SORPU

#### 1.1 Helstu markmið og leiðir

Jafnréttisáætlun SORPU miðar meðal annars að því að auka almenna starfsánægju og bæta starfsanda. Jafnréttisáætlun er unnin í samræmi við lög nr. 10/2008 um jafna stöðu og jafnan rétt kvenna og karla. Tilgangur jafnréttisáætlunar er að tryggja fyllsta jafnrétti milli kvenna og karla á vinnustaðnum með það að markmiði að nýta hæfni, krafta og kunnáttu starfsmanna til fulls án þess að kynbundin mismunur eigi sér stað. Einnig skal tryggt að kynferðisleg áreitni sé ekki liðin á vinnustaðnum. Í jafnréttisáætlun þessari skal tryggt að starfsmönnum sé ekki mismunað vegna kyns, trúarbragða, skoðana, þjóðernisuppruna, kynþáttar, kynhneigðar, litarháttar, efnahags, ætternis, fötlunar, aldurs og stöðu að öðru leyti.

#### 1.2 Launajafnrétti

SORPA fékk þann 19. júní, á hátíðisdegi íslenskra kvenna, Jafnlaunavottun VR. Með Jafnlaunavottun hefur SORPA fengið staðfestingu á því að búið sé að kerfisbinda launaákvæðanir og að fyrirtækið sé með jafnlaunakerfi samkvæmt kröfum ÍST 85. Það mun nú sem áður tryggja að starfsfólk sem vinnur sömu eða jafn verðmæt störf sé ekki mismunað í launum.

Við ákvörðun launa skal gæta þess að kynjum sé ekki mismunað. Greiða skal jöfn laun og starfsmenn skulu njóta sömu kjara fyrir sömu eða jafnverðmæt störf og skulu þau viðmið sem lögð eru til grundvallar launaákvörðun ekki fela í sér kynjamismun.

Við ákvörðun starfskjara skal tryggt að þau viðmið sem lögð eru til grundvallar þeirri ákvörðun feli ekki í sér kynjamismun. Það gildir jafnt um frammistöðu í starfi, lífeyrisframlag, lengd orlofs eða veikindaréttar eða hvers konar annarra starfskjara sem hægt er að meta til fjár.

Markmið	Aðgerð	Ábyrgð	Tímarammi
Karlar og konur fái greidd sömu laun og njóti sömu kjara fyrir sambærileg og jafnverðmætt störf.	Greina árlega laun og fríðindi starfsmanna. Leiðrétta skal laun ef fram kemur mismunur sem ekki verður skýrður með öðru en kynferði.	Framkvæmdastjóri og deildastjórar	Stöðumat árlega og oftast ef þurfa þykir.
Jafna skal hlutfall kynja í stjórnendastörfum.	Ef stjórnunarstarf losnar skal gæta að jafnri stöðu kynja við ráðningu.	Framkvæmdastjóri	Þegar stjórnendastarf losnar.

#### 1.3 Laus störf, starfsþjálfun, sí- og endurmenntun

Mikilvægt er að bæði karlar og konur vinni innan SORPU að þeim verkefnum er fyrirtækið kemur að og sinnir. Jafnréttissjónarmið verður að meta til jafns við önnur mikilvæg sjónarmið sem ráða við stöðuveitingar. Stefnt skal að því að halda sem jöfnustu hlutfalli kynja í störfum innan SORPU. Þess verði gætt að einstaklingum sé ekki mismunað vegna kynferðis við úthlutun verkefna eða þegar teknar eru



ákvarðanir um framgang í störfum. Jafnframt skulu bæði kyn njóta sömu tækifæra til að axla ábyrgð. Við auglýsingu starfa skal gæta þess að umsóknir séu opnar jafnt körlum og konum.

Ekki skal mismuna starfsmönnum eftir kyni hvað varðar möguleika til sí- og endurmenntunar og starfsþjálfunar. Tryggja skal að allir starfsmenn óháð kyni geti sótt námskeið sem haldin eru sérstaklega til að auka hæfni í starfi eða til undirbúnings fyrir önnur störf.

Leitast þarf við að höfða til beggja kynja í tilboðum er lúta að starfsþjálfun og endurmenntun og gæta skal jafnréttis hvað varðar ábyrgð og þátttöku starfsmanna í starfshópum og nefndum.

Markmið	Aðgerð	Ábyrgð	Tímarammi
Laus störf hjá SORPU skulu standa opin jafnt konum sem körlum.	Taka saman kynjahlutföll í öllum starfsdeildum. Ef um ójafnt hlutfall er að ræða skal sérstaklega tekið tillit til þess við ráðningar.	Framkvæmdastjóri og deildastjórar.	Lokið í febrúar ár hvert.
Öll starfsþjálfun, sí- og endurmenntun skal vera aðgengileg báðum kynjum.	Greina skal árlega sókn kvenna og karla í sambærilegum störfum í endurmenntunar námskeið og í starfsþjálfun með að leiðarljósi að hvetja til og tryggja að mismunu eigi sér ekki stað.	Framkvæmdastjóri og deildastjórar.	Við upphaf starfsmannasamtala ár hvert.
Starfshópar og nefndir skulu vera mannaðar báðum kynjum.	Greina skal árlega samsetningu á starfshópum og nefndum með tilliti til hlutfalls kynja. Ef um ójafnasamsetningu er að ræða skal bæta úr því.	Deildastjórar	Endurskoða við skipan nýs hóps eða nefndar eftir verkefnum.

#### 1.4 Samræming fjölskyldu- og atvinnulífs

SORPA skal gera nauðsynlegar ráðstafanir til að gera konum og körlum kleift að samræma starfsskyldur sínar og ábyrgð gagnvart fjölskyldu eins og mögulegt er. Þessar ráðstafanir skulu miða að því að auka sveigjanleika í skipulagningu á vinnu og vinnutíma. Taka skal tillit bæði til fjölskylduaðstæðna starfsmanna og þarfa fyrirtækisins. Þar með talið að starfsmenn eigi auðveldara með að koma til starfa eftir fæðingarorlof, foreldraorlof eða leyfi úr vinnu vegna óviðráðanlegra og brýnna fjölskylduaðstæðna. Starfsemi SORPU krefst þess að starfsmenn sinni verkefnum sínum á ýmsum tímum dagsins og ársins. Með það að leiðarljósi eru vaktir starfsmanna og starfshlutföll skipulögð þannig að síður myndist togstreita á milli einkalífs og vinnu og jafnvægi þar á milli sé eins og best verður á kosið. Markvisst stefnir SORPA að draga úr yfirvinnu starfsmanna eins og kostur er með hagkvæmu skipulagi vakta. Kynna skal starfsmönnum stefnu fyrirtækisins varðandi sveigjanleika, svo þeir hafi tök á að semja um slíka vinnutilhögun sé því við komandi.

Markmið	Aðgerð	Ábyrgð	Tímarammi
---------	--------	--------	-----------

Vaktakerfi skal vera fyrirsjáanlegt, svo hægt sé að samhæfa fjölskyldulíf og starf.	Upplýsa starfsmenn um fyrirkomulagi vaktavinnu á hverri starfsstöð.	Framkvæmdastjóri og deildastjórar.	Kynning fari fram við upphaf starfs og í Share Point – Séra Pétri.
Að tryggja að báðir foreldra nýti þann rétt sem þeir eiga til foreldra- og fæðingarorlofs og leyfis vegna veikinda barna.	Kynna starfsfólki og verðandi foreldrum, réttindi og skyldur sem þeir hafa í þessum efnun og hvetja til notkunar.	Framkvæmdastjórar og deildastjórar	Við upphaf starfs og á innra neti fyrirtækisins.
Draga úr yfirvinnu og sjá til þess að hún standi báðum kynjum til boða og taki mið af fjölskylduaðstæðum.	Fyrirkomulag vaktakerfis skal taka mið af því að ekki verði um reglulega yfirvinnu að ræða hjá starfsmönnum.	Daglegir stjórnendur.	Við skipulagningu vinnu.

### 1.5 Einelti, kynbundin, kynferðisleg áreitni og ofbeldi.

Það er stefna SORPU að starfsmenn sýni samstarfsfólki sínu ávallt kurteisi og virðingu í samskiptum. Einelti, kynbundin, kynferðisleg áreitni eða ofbeldi verður undir engum kringumstæðum liðin á vinnustaðnum. Meðvirkni starfsmanna er fordæmd.

Skilgreining fyrirtækisins á hvað einelti, kynbundin, kynferðisleg áreitni og ofbeldi er, styðst við reglugerð nr. 1009/2015 en þar segir í 3. gr.:

**Einelti:** Síendurtekin hegðun sem almennt er til þess fallin að valda vanlíðan hjá þeim sem fyrir henni verður, svo sem að gera lítið úr, móðga, særa eða ógna viðkomandi eða að valda honum ótta.

Skoðanaágreiningur eða ágreiningur vegna ólíkra hagsmuna fellur ekki hér undir.

**Kynbundin áreitni:** Hegðun sem tengist kyni þess sem fyrir henni verður, er í óþökk viðkomandi og hefur þann tilgang eða þau áhrif að misbjóða virðingu viðkomandi og skapa aðstæður sem eru ógnandi, fjandsamlegar, niðurlægjandi, auðmýkjandi eða móðgandi fyrir viðkomandi.

**Kynferðisleg áreitni:** Hvers kyns kynferðisleg hegðun sem er í óþökk þess sem fyrir henni verður og hefur þann tilgang eða þau áhrif að misbjóða virðingu viðkomandi, einkum þegar hegðunin leiðir til ógnandi, fjandsamlegra, niðurlægjandi, auðmýkjandi eða móðg-andi aðstæðna. Hegðunin getur verið orðbundin, táknræn og/eða líkamleg.

**Ofbeldi:** Hvers kyns hegðun sem leiðir til, eða gæti leitt til, líkamlegs eða sálræns skaða eða þjáninga þess sem fyrir henni verður, einnig hótun um slíkt, þvingun eða handa-hófs-kennda sviptingu frelsis

Það er á ábyrgð atvinnurekanda að koma í veg fyrir að starfsfólk verði fyrir einelti, kynbundinni og/eða kynferðislegri áreitni og ofbeldi á vinnustað. Skyldur stjórnenda eru skýrar og ber þeim að skapa vinnuskilyrði sem bjóða ekki upp á slíkt. Stjórnendum ber einnig skylda til að taka rétt á málum þegar þau koma upp og leita aðstoðar hjá Mannauðssviði og/eða öryggistrúnaðarmönnum. Allar slíkar kvartanir skulu rannsakaðar/kannaðar og starfsfólk stutt eftir bestu getu. Hér er ekki átt við skoðanaágreining eða hagsmunaárekstra sem kunna að rísa á vinnustaðnum milli stjórnanda og starfsmanns eða tveggja eða fleiri starfsmanna enda skal slíkur ágreiningur ekki leiða til þeirrar háttsemi sem lýst er hér að ofan.

Markmið	Aðgerð	Ábyrgð	Tímarammi
---------	--------	--------	-----------

<p>Einelti, kynbundin og/eða kynferðisleg áreitni og ofbeldi er ekki liðin hjá SORPU. Markvisst er unnið að forvörnum og til er áætlun um viðbrögð ef einelti, áreitni eða ofbeldi verður vart.</p>	<p>Fræðsla um áætlun gegn einelti og viðbrögð skulu kynnt starfsfólki. Áætlun gegn einelti skal liggja fyrir á innri vef fyrirtækisins þar sem fram kemur hvaða ráða starfsfólk getur gripið til og hvert má leita.</p>	<p>Framkvæmdastjóri, deildarstjóri og stjórnendur.</p>	<p>Áætlun er kynnt nýjum starfsmönnum við ráðningu</p>
---	---	--	--

### 1.6 Eftirfylgni

Jafnréttisáætlun þessa ber að endurskoða á þriggja ára fresti. Árlega skal fara yfir markmið, aðgerðir og niðurstöður verkefna með framkvæmdastjóra, deildastjórum og helstu stjórnendum í tengslum við árlegan rýnifund stjórnenda.

Markmið	Aðgerð	Ábyrgð	Tímarammi
Sannreyna hvort jafnréttisáætlun skili tilætluðum árangri. Meta hvort markmið áætlunar séu raunhæf og hvort starfsmenn hafi nýtt sér tækifæri sem áætlun felur í sér.	Vinnustaðagreining/ áhættumat þar sem tekið er tillit til markmiða og verkefna áætlunarinnar.	Deildastjórar.	Lokið í febrúar annað hvert ár. Fyrst 2016.
Jafnréttisáætlun þessi sé í sífelldri þróun.	Endurskoðun og þróun áætlunar með hliðsjón af reynslu og fyrirbyggjandi greiningum.	Framkvæmdastjóri og deildastjórar.	Lokið 3 mánuðum áður en gildistími eldri áætlunar rennur út

## MINNISBLAÐ

- til stjórnar SORPU bs. vegna uppgjors kostnaðar við stækkun MTFS í Gufunesi og GAJA í Álfsnesi

Í vinnu við fjárhagslega endurskipulagningu samlagsins vor og sumar 2020 var gengið út frá fyrirbyggjandi forsendum í kostnaðaráætlunum sem Mannvit verkfræðistofa hafði unnið varðandi endanlegan fjárfestingakostnað við móttöku- og flokkunarstöð (MTFS) og gas- og jarðgerðarstöð (GAJA). Í kynningu fjármálateymis SORPU á stjórnarfundum samlagsins 30. mars 2020 voru settar fram helstu forsendur:

- Stofnkostnaður vegna vélbúnaðar í MTFS myndi enda í efri mörkum kostnaðaráætlunar Mannvits dagsett 6. september 2019, sem var 833 mkr (í 10% óvissumörkum).
  - Heildarkostnaður við verkframkvæmd GAJA myndi enda í efri mörkum kostnaðaráætlunar Mannvits fyrir það verkefni (sem miðaðist við upphaf framkvæmda í júlí 2018), eða í um 4.525 mkr. Til viðbótar kæmi áfallinn kostnaður við verkefnið fyrir 30. júní 2018 eða 787 mkr.
- Sömu forsendur lágu til grundvallar þegar viðauki við eigendasamkomulag samlagsins var samþykktur 6. júlí 2020.

Við ritun þessa minnisblaðs þann 9. nóvember 2020 hefur lokaúttekt beggja verkefnanna farið fram og þeim verið skilað til rekstrar. Jafnframt er uppgjörum við helstu verktaka lokið. Þetta þýðir að lítið er svo á að báðum verkefnum sé lokið og rekstur sé hafinn. Á hinn bóginn liggur fyrir að enn á eftir að hnýta ýmsa lausa enda, einkum varðandi MTFS, og mun falla kostnaður á samlagið vegna þessa.

Fjárhagslegt uppgjör vegna GAJA liggur fyrir og verkefnastjóri samlagsins vegna GAJA - Sveinn Fjelsted - hefur látið af störfum. Endanlegt og formlegt fjárhagslegt uppgjör vegna MTFS hefur ekki farið fram, en vegna þess hve lítið er ófrágengið í verkefninu má ætla að óvissa varðandi fjárhagslegt uppgjör þess sé lítil.

Tvær skýrslur frá verkfræðistofunni Mannviti ramma inn fjárhagslega stöðu verkefnanna við ritun þessa minnisblaðs. Einnig vísast í samantekt Dr. Þrastar Guðmundssonar frá 9. nóvember, en hann hefur sinnt hefur verkefnastjórnun í MTFS frá apríl 2020. Þróstur hefur tekið saman heildarkostnað vegna MTFS við lokaúttekt verkefnisins í lok októbermánaðar.

### Skýrsla A - "Stækkun Móttökustöðvarinnar í Gufunesi – Mánaðarskýrsla ágúst 2020" dagsett 14. október 2020

- Uppfærð kostnaðaráætlun vegna tækjabúnaðar í móttöku- og flokkunarstöð (MTFS) hækkar í 925 mkr. úr 833 mkr. Þessi kostnaðaráætlun Mannvits er því hærri sem nemur um 92 mkr m.v. kostnaðaráætlun frá ágúst 2019. Í skýrslunni kemur ennfremur fram að aukakröfur frá uppsetningarverktaka (Héðinn hf) upp á 50 mkr liggja enn fyrir ósamþykktar og í ágreiningi.
- Hér hafa þau tíðindi hins vegar gerst að tekist hefur samkomulag milli samlagsins og Héðins um að samlagið greiði 20 mkr eingreiðslu til Héðins og allar frekari kröfur Héðins á hendur samlaginu falli þar með niður. Samkomulagið er frágengið og allri óvissu vegna uppgjors við Héðinn er þar með eytt.
- Í samantekt Dr. Þrastar Guðmundssonar kemur fram að í lok októbermánaðar stendur uppfærð kostnaðaráætlun vegna vélbúnaðar í MTFS í 936 mkr og er uppgjör við Héðinn þar talið með. Frávik frá áætluninni frá 6. september 2019 er skv. þessu 103 mkr eða 12,4%.
- Hér verður að áréttu það sem áður var nefnt, ofangreind tala miðast við tímasetningu lokaúttektar. Áætlunin inniheldur lokagreiðslur vegna vélbúnaðar og viss gengisóvissa er fyrir hendi. Ennfremur á eftir að falla kostnaður á hina nýju flokkunarlínu í MTFS, meðal

annars vegna þéttinga á færíböndum - eins og gert hefur verið grein fyrir í fyrri minnisblöðum til stjórnar.

#### Skýrsla B - "Stöðuskýrsla GAJA - ágúst 2020" dagsett 25. ágúst 2020

- Heildarkostnaður við verkframkvæmd GAJA er nú áætlað að verði 4.565 mkr.
- Þessi kostnaðaráætlun Mannvits er því hærri en sú áætlun sem gengið var út frá í fjárhagslegri endurskipulagningu sem nemur um 40 mkr.
- Frávik frá áætlun er miðaðist við upphaf framkvæmda í júlí 2018 er skv. þessu 0,9%.

Samkvæmt þessu hefur áætlaður kostnaður við framangreind verkefni hækkað um sem nemur 143 m.kr. frá þeim tölum sem lagðar voru til grundvallar í fjárhagslegri endurskipulagningu samlagsins vorið 2020.

Könnun á ástæðum þessara hækkana hefur farið fram.

#### Varðandi MTFS

1. Lenging á verktíma veldur mestu um kostnaðarauka í MTFS. Ástæður tafa eru einkum:

a. COVID-19

- Takmarkanir á ferðalögum og tafir á flutningum vegna Covid-19 leiddu til þess að tæknimenn erlendra birgja gátu ekki ferðast til Íslands til að sinna uppsetningu og gangsetningu tæknibúnaðar.
- Covid-19 leiddi til þess að vinna vélaverktaka við uppsetningu búnaðarins gekk hægar en reiknað hafði verið með.
- Tafir vegna Covid-19 leiddu til þess að verkið frestaðist fram í hefðbundinn sumarleyfistíma, sem hafði í för með sér enn meiri tafir á verkinu.

b. Ófullnægjandi undirbúningur samnings sem gerður var við Héðinn um uppsetningu vélbúnaðar leiddi til margháttaðra vandamála.

c. Afhendingardráttur á teikningum frá Mannviti:

- Leiddi til tafa við uppsetningu búnaðarins og eru stór áhrifaþáttur í kröfum Héðins á hendur SORPU.
- Tafir af hálfu SORPU og framleiðenda vélbúnaðar skýra hluta tafa Mannvits við skil á teikningum.

2. Liðir sem ekki er getið í upphaflegri kostnaðaráætlun Mannvits valda einnig kostnaðarauka

- Nokkrir kostnaðarliðir sem eru nauðsynlegur þáttur verkefnisins, en voru ekki hluti af áætlunum hingað til, t.d. handrið og varnir við tæki, varnarbúnað og stillingar á færíböndum og skjalagerð við rekstrarhandbók.
- Viðbótarkostnaður Rafsels, sem ekki var reiknað með, einkum vegna viðbótarlýsingar og við spúlslöngur til þvotta, sem bætt var við.

3. Í uppkeyrslu MTFS komu fram bilanir í vélbúnaði sem leitt hafa til hækkunar á óbeinum kostnaði ráðgjafa og eftirlits, einnig hefur þetta leitt til aukalegs kostnaðar vegna ábyrgðarmála og við lúkningu á leifalista. Þá voru uppi ágreiningsmál við Héðinn hf sem leiddu til aukalegs kostnaðar við ráðgjöf.

#### Varðandi GAJA

1. Samið var um 15 m.kr. greiðslu til Ístak vegna uppgjörs á aukaverkum. Hér má benda á að upphafleg krafa Ístaks var 60 m.kr.

2. Rúmur helmingur aukakostnaðar er vegna tafa á verklokum og uppkeyrslu verksmiðjunnar. Seinkun á uppkeyrslu skýrist af Covid-19 og tafa við útgáfu starfsleyfis, auk tafa á gangsetningu MTFS. Tafir á verklokum leiddu til viðbótarkostnaðar við verkefirlit.

### Um tafir vegna stjórnáslulegrar óvissu

Að síðustu verður að draga fram að stór ástæða tafa við gangsetningu GAJA er sú staða sem upp kom snemmsumars þegar vinna við undirbúning starfsleyfis stöðvarinnar hjá Heilbrigðiseftirliti Reykjavíkur (HER) stöðvaðist skyndilega. HER hafði þann 2. júní veitt heimild til prófana á búnaði GAJA, á meðan starfsleyfið væri fullklárað. Um miðjan júní var þessi heimild afturkölluð og ákvað Umhverfis og auðlindaráðuneytið að starfsleyfi stöðvarinnar skyldi gefið út af Umhverfisstofnun (UST). Það var ekki fyrr en 21. júlí sem ráðuneytið gaf út undanþágu til að hefja fulla vinnslu í GAJA. Þessi stjórnáslulega óvissa, sem samlagið fær engu um ráðið, leiddi til þess engar prófanir fóru fram í GAJA um 5 vikna skeið. Á meðan á þessari töf stóð safnaðist kostnaður á bæði verkefnum.

### Niðurlag

Það er gömul saga og ný að allar tafir á lúkningu verkefna leiða til aukalegs kostnaðar. Á endaspretti þeirra stóru verkefna sem hér um ræðir hefur SORPA fengið að kenna á þessu. Hvað telja má eðlilegt í þessu sambandi er ekki gott að segja. Áætlanir gerðu vissulega ráð fyrir skekkjumörkum upp á 10%, en eins og lýst hefur verið hafa óvæntir atburðir - einkum Covid-19 - raskað grundvallar forsendum verulega umfram það sem mátti gera ráð fyrir.

Líklega eru helstu ástæður tafa Covid-19, stjórnásluleg óvissa varðandi starfsleyfi GAJA og ófullnægjandi áætlanagerð. Byggðasamlagið SORPA verður að draga lærdóm af þessari reynslu og byggja upp sjálfstæða innviði innan samlagsins á sviði verkefnastjórnunar, innkaupa, útboða og samningastjórnunar. Þessi uppbygging innviða er langt komin við ritun þessa minnisblaðs. Hér sem ætíð ætti að nota reynsluna til að bæta þekkingu og vinnubrögð í viðleitni til að takmarka aukakostnað í framtíðinni.

Ágætlega gengur að koma MTFS í fulla vinnslu og með því verður vonandi hægt að koma í veg fyrir frekari aukalegan tafakostnað, bæði í MTFS og GAJA.

Reykjavík 9. nóvember 2020  
Helgi Þór Ingason